

# NRØA møte 2 - 09

## Karakterrapport for bachelorstudiene i økonomi og administrasjon 2008

**NRØA møte 2-09**

Stavanger, 19. 10. 2009

NRØA arbeidsutvalg

Theo Schewe



## NRØA har tidligere offentliggjort

---

- rapporter om karakterbruk for BA-studier i ØkAd ved alle institusjoner 2004-05 & 2005-06, og 2007 for utvalgte obligatoriske emner.
- rapport om karakterbruk for masterstudiene 2006-2007.
- Rapportene finnes på NRØAs webside.

## **Datainnsamlingen**

- Tidligere: hver medlemsinstitusjon oversendte karakterstatistikker til NRØA.
- → Metodiske problemer slik at resultatene er kun i meget begrenset omfang sammenlignbar – både mellom fag, institusjoner og ulike perioder.
- Rapporten 2008 bygger på tallmateriale fra den nasjonale Databasen for høyere utdanning DBH (<http://dbh.nsd.uib.no/statistikk/>).
- Datamaterialet bør dermed være mer fullstendig, pålitelig og sammenlignbart.



# Karakterrappport bachelorstudier Økad 2008

---

- **Karakterdata fra 24 institusjoner og 9 emner**
- **Kun obligatoriske emner**
- **Undervisning og eksamen varierer mht. antall studiepoeng, pedagogisk opplegg, innhold, omfang, vanskelighetsgrad, pensumlitteratur, eksamensform og –lengde, tillatte hjelpemidler**
  - **Datainnsamlingen var krevende**
  - **Innrapportering virker å være mindre pålitelig enn man skulle forvente**
  - **Emnebetegnelsene og emnetilhørighet varierer**
  - **Enkelte bruker sammensatte vurderingsformer**
- **Jfr. nærmere detaljer i rapporten.**



---

Fagområde	Emner
Bedriftsøkonomisk analyse	Innføring i bedriftsøkonomi Finansregnskap Investering og finansiering
Samfunnsøkonomi	Mikroøkonomi Makroøkonomi
Metodefag	Matematikk Statistikk
Administrasjonsfag	Innføring i organisasjon Markedsføring



# Dataanalyse

---

- **Detaljert karakterfordeling (i tabellvedlegg)**
- **Målt mot såkalt "ECTS-norm" (normalfordeling av karakterene A-E:**

A	B	C	D	E
10 %	25 %	30 %	25 %	10 %

- **Andel A + B**
  - (kan sammenlignes med normen = 35 %)
- **Andel stryk (F)**
- **Presentasjon: grafisk og i tabellform.**



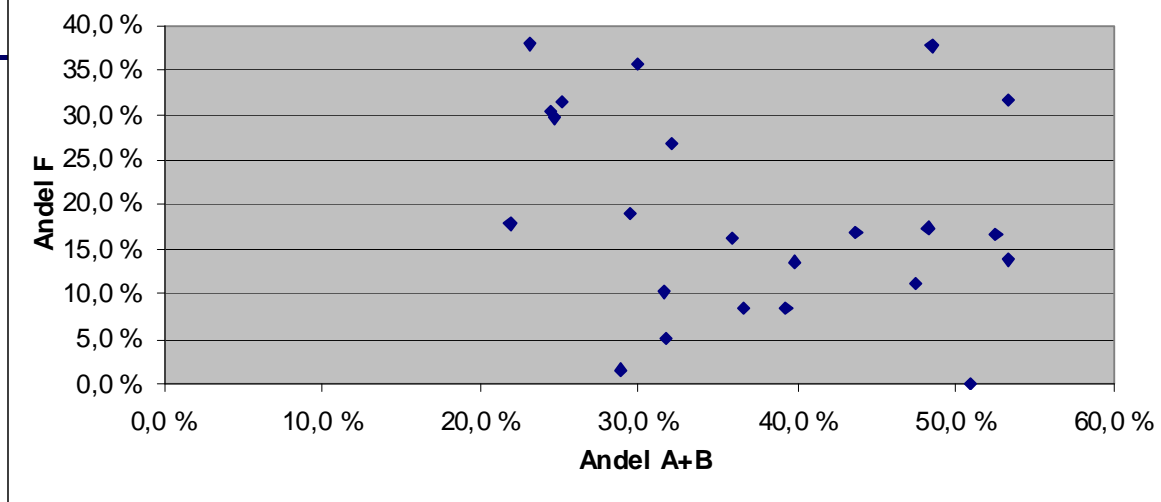
# Resultater

---

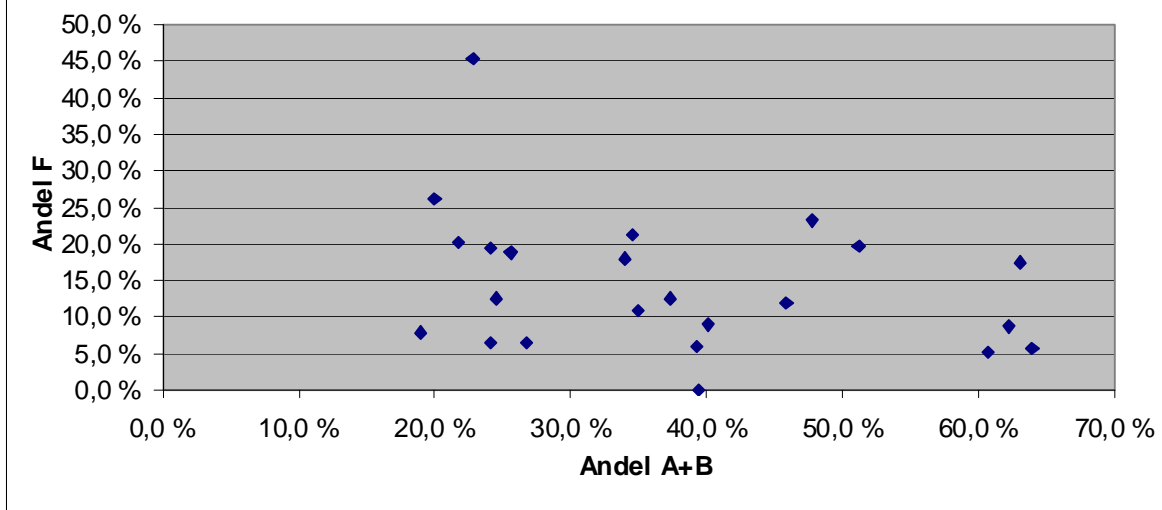
- **Stor spredning og variasjon i karaktersettingen, både**
  - mellom ulike emner ved én og samme institusjon
  - mellom ulike institusjoner for ett og samme emne
  - mellom ulike institusjonene og ulike emner.
- **Eksempler:**
  - Andel A+B i Innføring i Bedøk varierer mellom 64 % og 21 %.
  - Andel A+B i Investering og finansiering varierer mellom 64 % og 19 %.
  - Strykprosent (F) i Innføring i Bedøk varierer mellom 0 % og 37,8 %.



**Figur 1: Samvariasjon for andel A+B og andel F (2008)  
Innføring i bedriftsøkonomi**

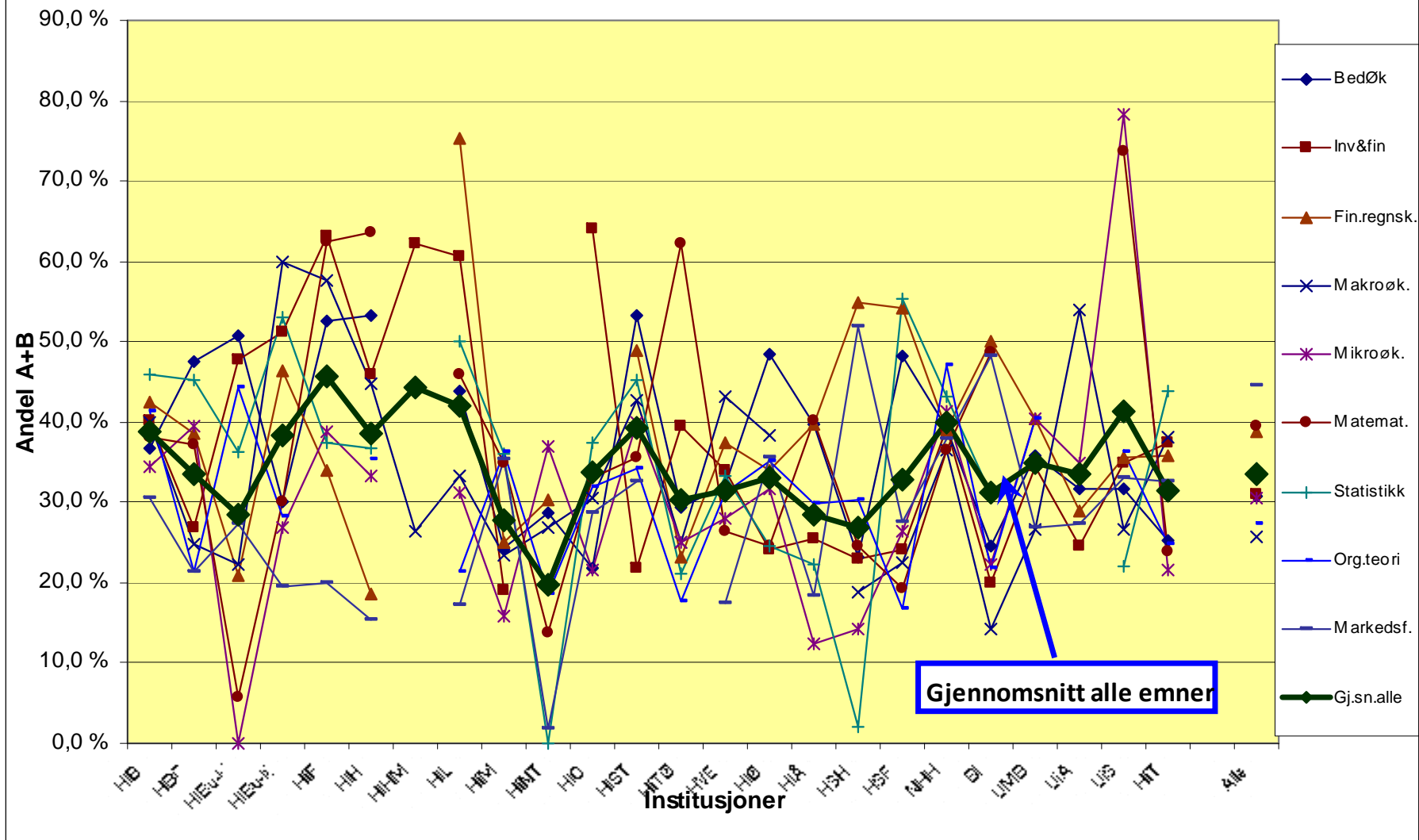


**Figur 2: Samvariasjon for andel A+B og andel F (2008)  
Investerings og finansiering**



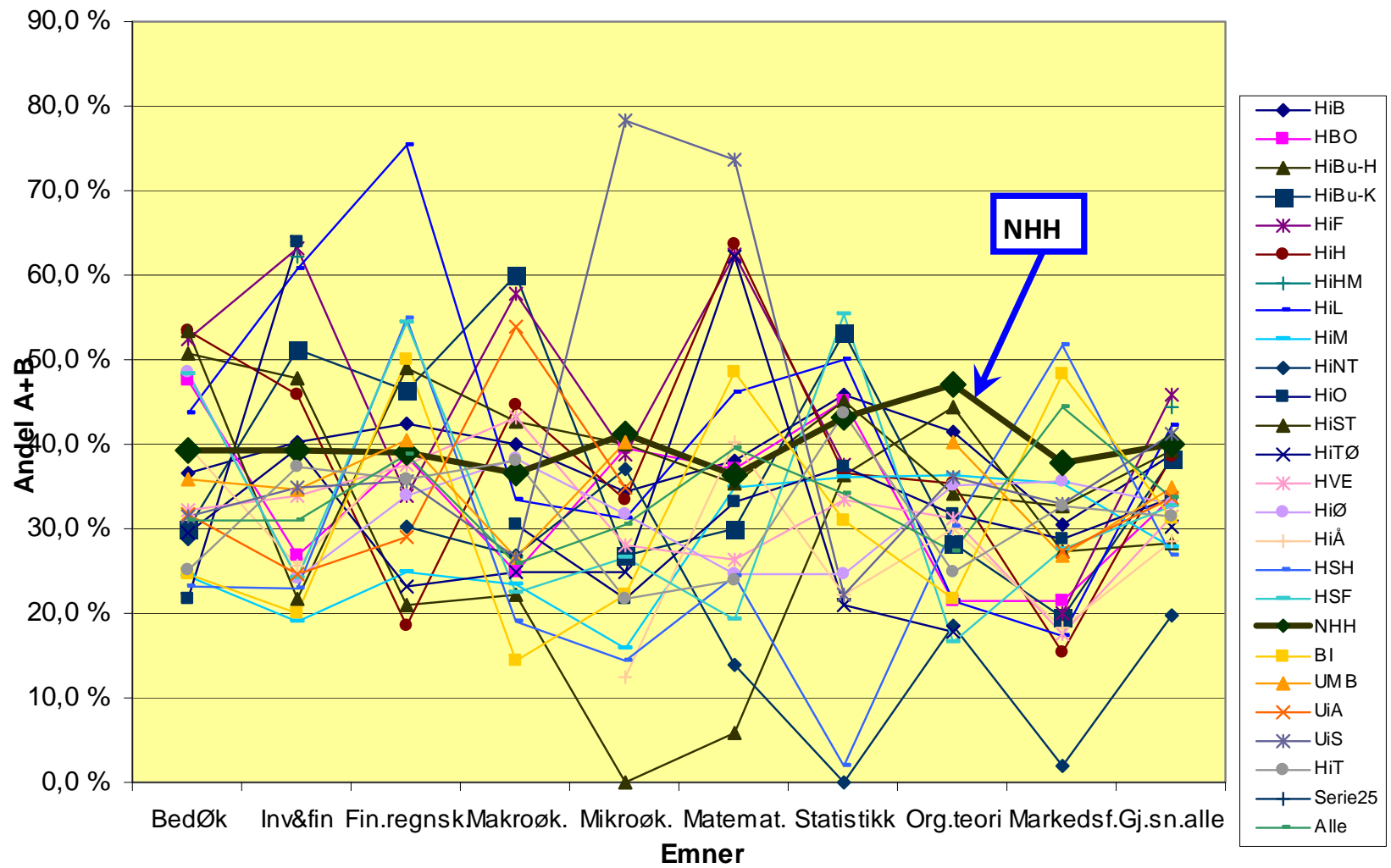
# Spredning mellom institusjoner i ett og samme emne

Figur 3: Andel A+B i %, alle emner og institusjoner (2008)

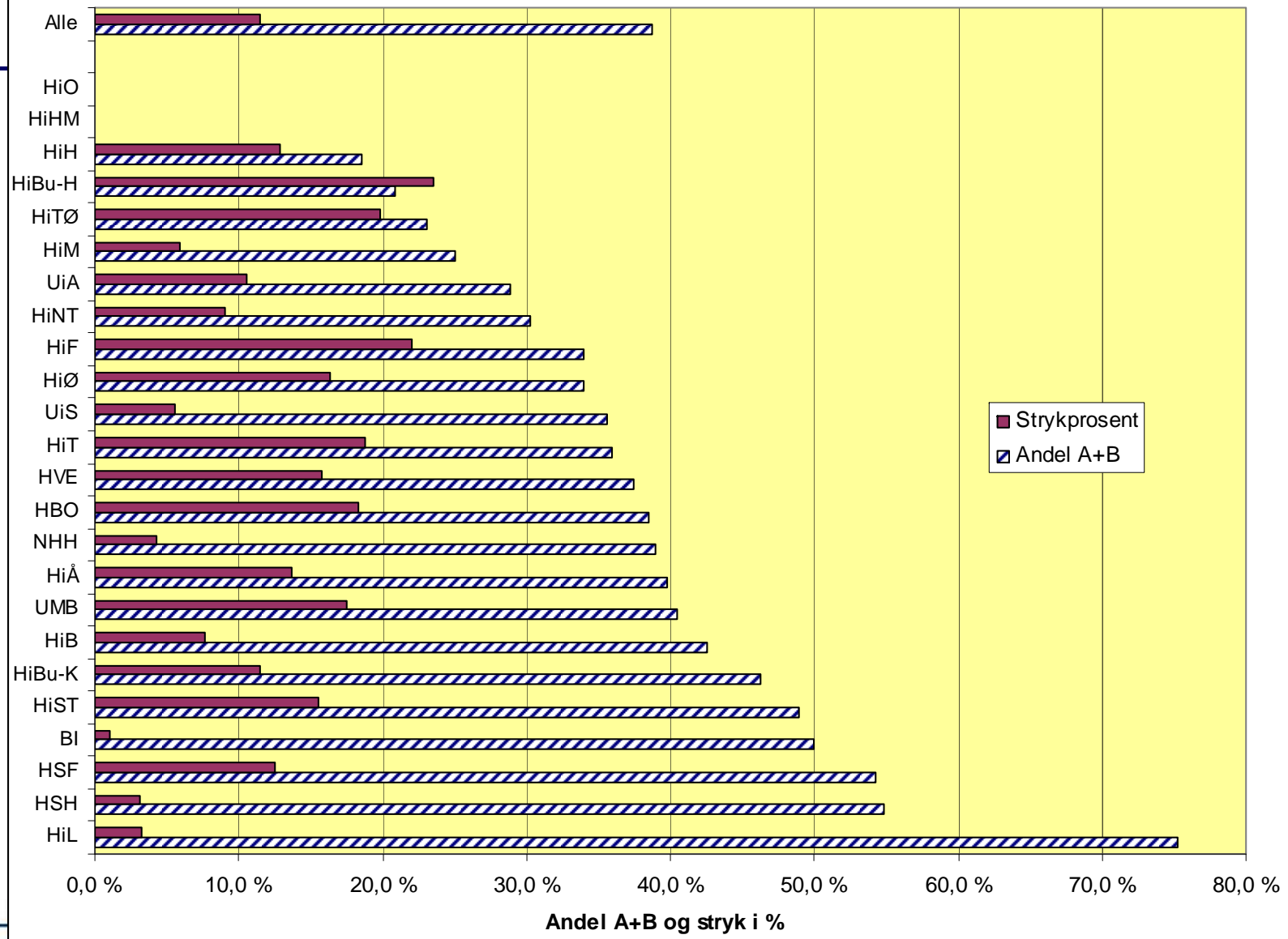


# Spredning mellom emner i en og samme institusjon

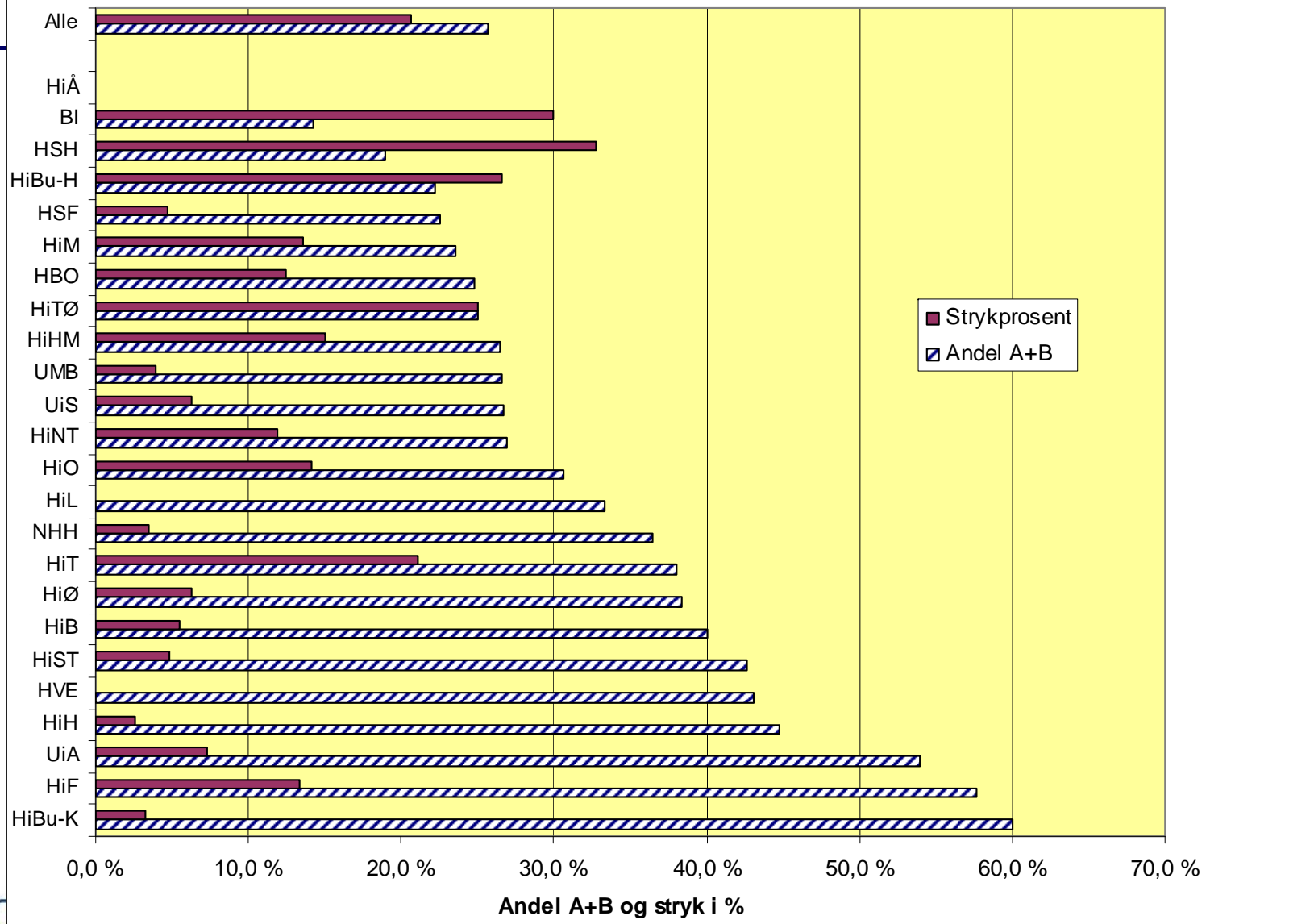
Figur 4: Andel A+B i %, alle institusjoner og emner (2008)



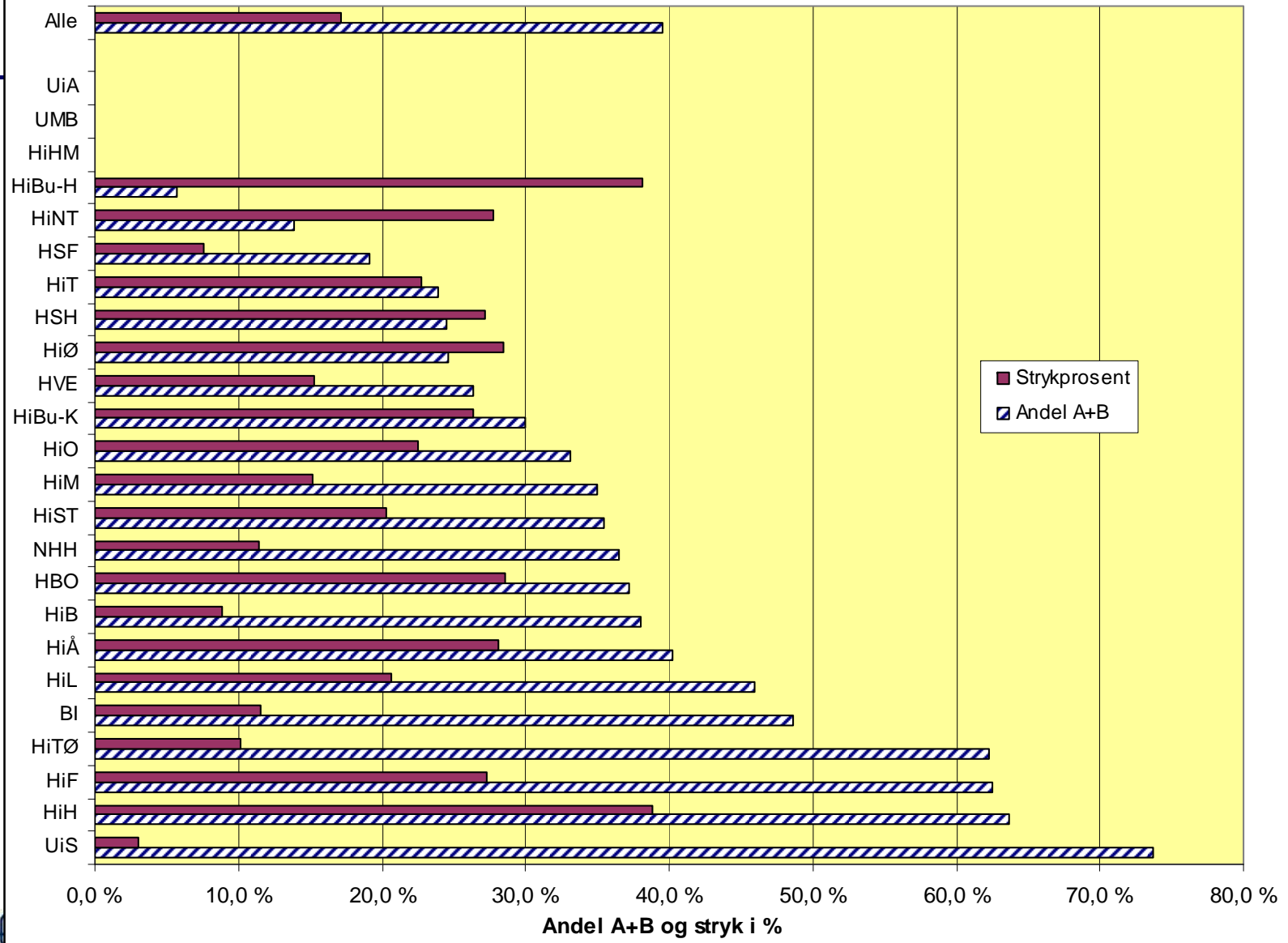
**Figur 7: Finansregnskap (2008)**  
**Antall karakterer A+B av antall bestått i %**



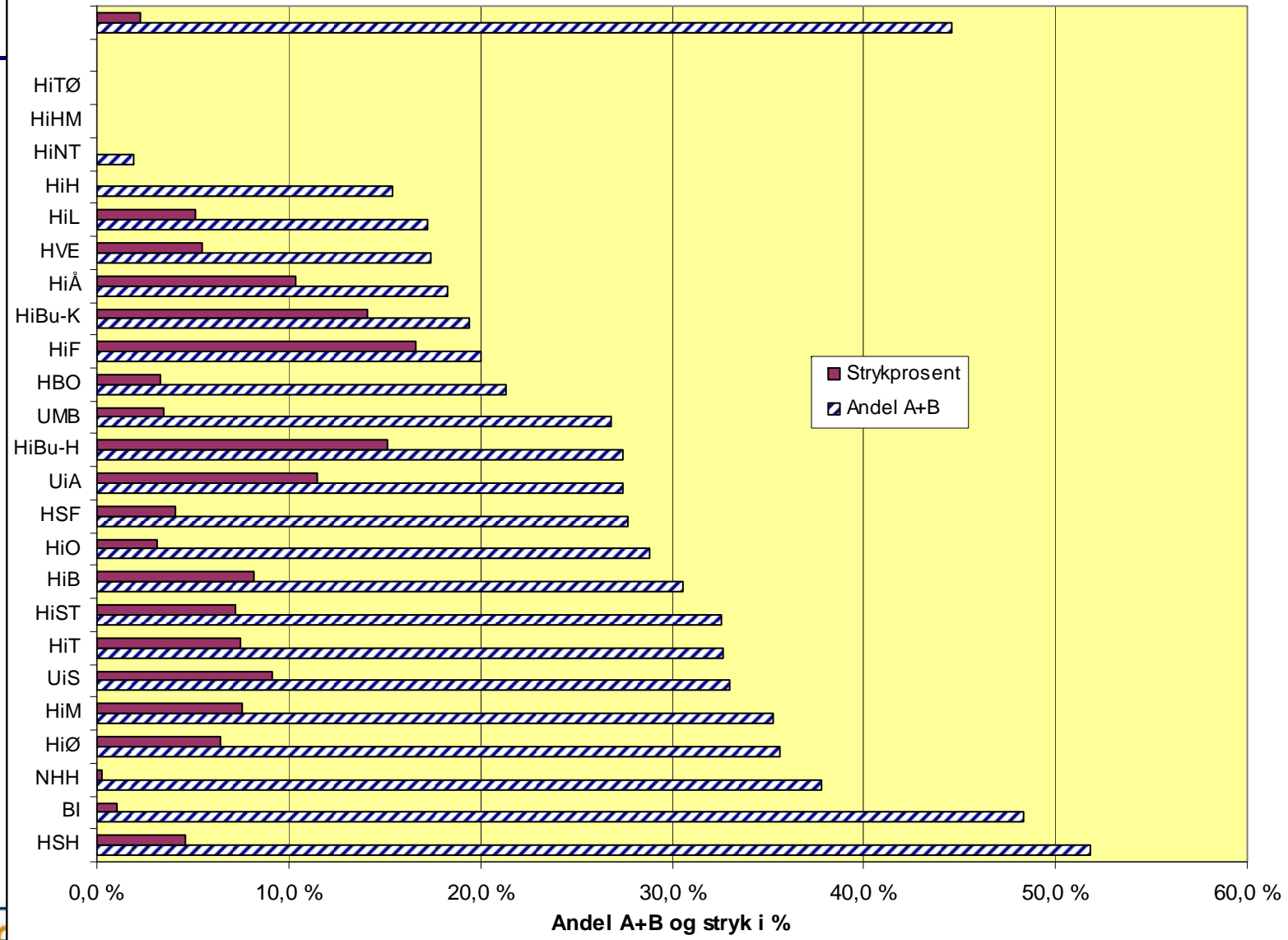
**Figur 9: Makroøkonomi (2008)**  
**Antall karakterer A+B av antall bestått i %**



**Figur 10: Matematikk (2008)**  
**Antall karakterer A+B av antall bestått i %**



**Figur 13: Markedsføring (2008)**  
**Antall karakterer A+B av antall bestått i %**

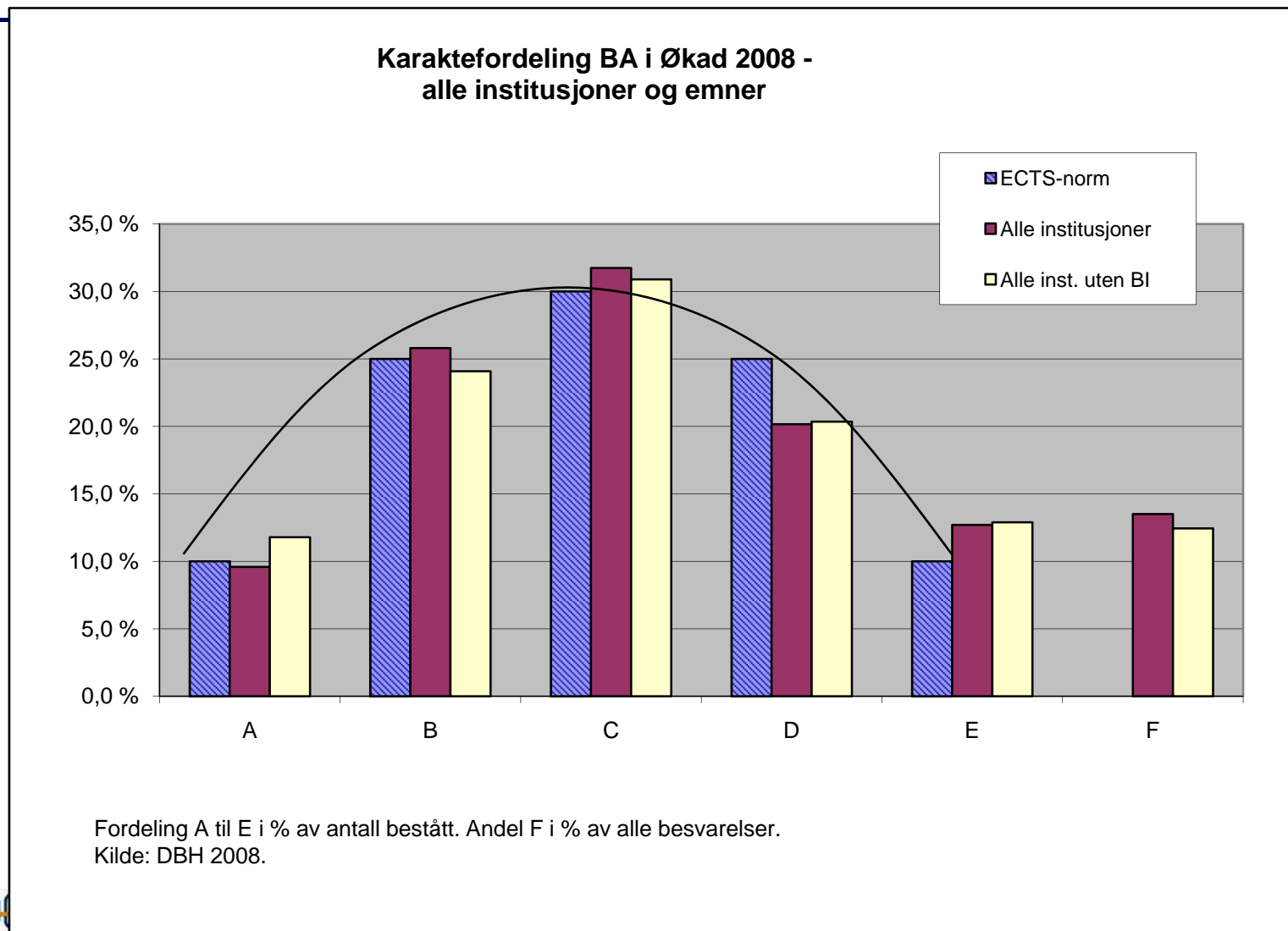


## Gjennomsnitt alle 9 emner og 24 institusjoner

	A	B	C	D	E
<b>Alle institusjoner</b>	8,3 %	22,3 %	27,5 %	17,4 %	11,0 %
<b>Alle institusjoner uten BI</b>	10,3 %	21,1 %	27,1 %	17,8 %	11,3 %
<b>Fordeling for "bestått"-karakterene</b>	9,6 %	25,8 %	31,7 %	20,2 %	12,7 %
<b>-----"----- uten BI</b>	11,8 %	24,1 %	30,9 %	20,3 %	12,9 %
<b>ECTS-fordeling (normalfordeling)</b>	10,0 %	25,0 %	30,0 %	25,0 %	10,0 %
<b>Andel A+B alle institusjoner</b>	35,4 %				
<b>Andel A+B alle institusjoner, uten BI</b>	35,9 %				
<b>Andel A+B ifølge ECTS-norm</b>	35,0 %				
<b>Andel F alle institusjoner</b>	13,5 %				
<b>Andel F alle institusjoner, uten BI</b>	12,4 %				



## Gjennomsnitt alle 9 emner og 24 institusjoner



# Sluttkommentar

---

- **Karaktersettingen viser stor variasjon når det gjelder begge indikatorene.**
- **Er ikke mulig å utlede enkle forklaringshypoteser for en så stor spredning i tallene.**
- **Stor variasjon i karakterfordelingen både**
  - **for hvert enkelt emne mellom institusjonene**
  - **for karakterfordelingen ved hvert enkelt lærested mellom emnene.**
  - **Variasjonen mellom emnene synes å være lavest ved Norges Handelshøyskole (figur 4).**
- **Gjennomsnittstallene for alle institusjonene ligger nærmere normalfordelingen.**
- **Karakterfordelingen for det enkelte emne ved de ulike institusjonene avviker fra denne normalfordelingen.**



# Sluttkommentar

---

- **Resultatene for 2008 bekrefter observasjonene fra tidligere karakterrappporter.**
- **Diskusjonen om hva som kan forklare forskjellene i karaktersettingen og hvordan man kan oppnå en mer enhetlig karaktersetting i sektoren, bør gå videre.**

