

# Mål med mening

En utredning om etablering av en felles nasjonal karakterskala

**Innstilling fra en arbeidsgruppe oppnevnt av Det norske universitetsråd**

**Agder, Bergen, Oslo, Tromsø, Trondheim  
Januar 2000**

## Innholdsfortegnelse

<b>KAPITTEL 1 INNLEDNING</b> .....	<b>4</b>
1.1 Vedtak og utvalg.....	4
1.2 Mandat .....	5
1.3 Avgrensning .....	6
1.4 Disposisjon for utredningen .....	7
<b>KAPITTEL 2 BAKGRUNN FOR KARAKTERFASTSETTING</b> .....	<b>8</b>
2.1 Det rettslige grunnlag for karakterfastsetting.....	8
2.2 Karakterenes formål .....	8
2.3 Underliggende antakelser for bruk av karakterer .....	11
2.4 Historikk .....	13
<b>KAPITTEL 3 PRESENTASJON AV DEN NORSKE KARAKTERFLORA</b> .....	<b>16</b>
3.1 Presentasjonsform .....	16
3.2 Universitetsutdanningene .....	17
3.2.1 Karakterskalaene i allmennfagene .....	17
3.2.2 Profesjonsstudier .....	20
3.2.3 Mastergradsstudier .....	22
3.2.4 Nye karakterskalaer .....	22
3.3 Vitenskapelige høyskoler .....	25
3.4 Statlige høyskoler .....	27
3.5 Gjennomgående trekk ved karakterskalaene .....	28
<b>KAPITTEL 4 PRESENTASJON AV NOEN UTENLANDSKE KARAKTERSKALAER OG ECTS</b> .....	<b>36</b>
4.1 Innledning .....	36
4.2 Presentasjon av utvalgte lands karakterskalaer.....	36
4.2.1 Skandinavia .....	36
4.2.2 Storbritannia .....	38
4.2.3 Tyskland .....	38
4.2.4 Frankrike .....	39
4.2.5 USA .....	39
4.2.6 Australia .....	40
4.3 ECTS - det europeiske overføringssystem .....	41
4.3.1 Presentasjon av ECTS .....	41
4.3.2 En kort introduksjon til ECTS' karakterskala for omregning av karakterer.....	42

<b>KAPITTEL 5 DRØFTING AV KRAV TIL KARAKTERSKALAER.....</b>	<b>45</b>
5.1 Innledning .....	45
5.2 Problemene ved dagens karakterskalaer .....	45
5.3 Krav som bør stilles til en karakterskala .....	46
5.3.1 Reliabilitet .....	47
5.3.2 Validitet .....	48
5.3.3 Beskrivelse av det enkelte karaktertrinn.....	49
5.3.4 Antall trinn.....	51
5.3.5 Symbolbruk .....	53
 <b>KAP 6 ARBEIDSGRUPPENS FORSLAG OG TILRÅDINGER .....</b>	<b>57</b>
6.1 Innledning .....	57
6.2 Hovedkonklusjon.....	57
6.3 Beskrivelse av flertallets forslag til felles nasjonal karakterskala .....	58
6.3.1 Begrunnelse for én felles nasjonal skala.....	58
6.3.2 Antall karaktertrinn .....	60
6.3.3 Karaktersymbol .....	60
6.3.4 Relatering av karakterskalaen og betegnelser/beskrivelser for karaktertrinnene .....	62
6.3.5 Forholdet til ECTS-omregningsskalaen .....	68
6.3.6 Veien videre.....	68
6.4 Beskrivelse av mindretallets forslag .....	69
6.5 Avslutning .....	71
 Vedlegg 1 Beregning av gjennomsnittskarakter.....	72

# Kapittel 1 Innledning

## 1.1 Vedtak og utvalg

I forbindelse med at både Norges teknisk-naturvitenskapelige universitet (NTNU) generelt og Universitetet i Oslo (UiO) for profesjonsdelen av det juridiske studium har vedtatt å gå over til å sensurere eksamener ved institusjonene etter en karakterskala basert på konverteringsskalaen ECTS, ble det i Det norske universitetsråds møte den 10. og 11. mai 1999 bestemt at bruken av karakterskalaer i høgre utdanning i Norge skulle utredes nærmere. Det var enighet om at det skulle gjennomføres en utredning, med sikte på eventuelt å etablere en felles nasjonal karakterskala som skulle gjelde innenfor hele området høgre utdanning i Norge.

Universitetsrådet utformet et mandat og nedsatte i brev datert 10.09.99 en arbeidsgruppe med følgende sammensetning:

studiedirektør Per Iversen, HiA  
rådgiver Kirsti Harg, UiO  
professor Gunnar Handal, UiO  
rådgiver Eirik Lien, NTNU  
førsteamanuensis/prodekan Hjørdis Kaul, NTNU  
rådgiver Lars Skjold Wilhelmsen, UiB  
professor/dekan Toril Swan, UiTø  
juridisk rådgiver Trond Skogvoll, UiTø  
student Christoffer Wiig, Norsk studentunion  
student Linda Myrset, Studentenes landsforbund

Arbeidsgruppen ble senere supplert med rådgiver Kristofer R. Henrichsen, Universitetet i Bergen (UiB). Professor Toril Swan ble oppnevnt som leder for arbeidsgruppen, mens juridisk rådgiver Trond Skogvoll har vært sekretær. Arbeidsgruppen vil takke førsteamanuensis John Peter Collett (UiO) for hans bidrag til utredningens kapittel 2.4.

Arbeidsgruppen fikk frist til 14. januar 2000 til å levere sin innstilling. Det ble til sammen avholdt 4 møter, hvorav et todagers. Arbeidsgruppen opplever at den har hatt forholdsvis knapp tid for utarbeidelsen av denne utredningen.

## **1.2 Mandat**

Universitetsrådet fastsatte følgende mandat (brev av 10. september 1999):

*Universitetsrådets arbeidsgruppe skal utrede muligheten for etablering av et nasjonalt karaktersystem som kan gjelde innenfor hele området høgre utdanning i Norge. Gruppen skal eventuelt komme med et forslag til et slikt system. Arbeidsgruppen skal trekke inn erfaringer fra arbeidet som er utrettet ved NTNU og UiO når det gjelder innføring av nye, ECTS-baserte karakterskalaer i den senere tid. Arbeidsgruppen skal legge vekt på forhold som gjelder forståelse av en slik felles norsk karakterskala i internasjonal sammenheng.*

Arbeidsgruppen forstår mandatet slik at den skal vurdere hvorvidt det er *mulig* og *hensiktsmessig* å etablere en felles nasjonal karakterskala for all høgre utdanning og eventuelt utarbeide et forslag til et slikt system. Arbeidsgruppen finner det derfor nødvendig å kartlegge hvilke aktuelle karakterskalaer som er i bruk i universitets- og høgskolesektoren i Norge i dag og forsøke å beskrive positive og negative trekk ved disse skalaene. Andre aktuelle karakterskalaer som er i bruk i land hvor norske studenter gjerne reiser for å studere, bør beskrives i den grad det er mulig og hensiktsmessig.

Mandatet sier det ikke eksplisitt, men arbeidsgruppen oppfatter det slik at det er to underliggende premisser for arbeidet. En eventuell ny karakterskala må innebære en forenkling i forhold til de eksisterende norske karakterskalaer. Videre må en eventuell ny karakterskala ta hensyn til studentenes behov for å kunne være mobile mellom ulike utdanningsinstitusjonene, både nasjonalt og internasjonalt.

Den siste setningen i mandatet legger en viss føring for arbeidet. Selv om ECTS-baserte karakterskalaer allerede er vedtatt innført ved NTNU og profesjonsdelen av jusstudiet ved UiO, ser gruppen seg ikke bundet av disse. Når det gjelder begrepet "forståelse i

internasjonal sammenheng", er det uklart hva ordet internasjonal viser til. Arbeidsgruppen presiserer derfor at en velger å konsentrere seg om forståelsen av norske karakterer i EU-land og i USA, samt i Australia.

### **1.3 Avgrensning**

Valg av karakterskala inngår som ledd i et eksamenssystem (i vid betydning av ordet) i høgre utdanning. Utforming av et slikt system reiser en rekke spørsmål som det må tas stilling til, ut over valget av karakterskala. Arbeidsgruppen har ut fra sitt mandat begrenset seg til å drøfte og gi tilrådinger om *karakterskalaen*, og har ikke tatt opp andre – og kanskje langt mer viktige og problematiske forhold knyttet til eksamen. Dette ville krevd en langt dyperegående utredning, noe som ligger utenfor arbeidsgruppens mandat og tidsperspektiv.

Arbeidsgruppen ønsker likevel å peke på disse problemfeltene og derved gi et signal om at disse bør behandles i et bredere og dypere perspektiv enn det en utredning av en ny felles nasjonal karakterskala gir rom for. Ut fra en tolkning av det foreliggende mandat finner arbeidsgruppen å måtte avgrense denne utredningen fra følgende aktuelle problemfelt:

- Eksamensfokusering; problemene som oppstår ved at høgre utdanning i Norge fokuserer sterkt på betydningen av eksamen, herunder drøfting av hvor ofte eller hvor mange eksamener det bør være ved et studium, og ressursbruken ved det nåværende eksamenssystem
- Evalueringsformer; hvilke evalueringsformer er relevante og hensiktsmessige?
- Måling av annen kompetanse enn fagkompetanse; dagens eksamenssystem fokuserer på fagkompetanse, hvordan skal evaluering av studentenes evne til å tilegne seg nye typer faglig kompetanse, evner til kritisk tenkning, evner til formidling av kompetanse, evner til samarbeid osv inkluderes i vurderingsgrunnlaget?
- Informasjonsteknologiske utfordringer; hvordan skal disse møtes i forhold til eksamens- og evalueringsordninger?

Eksamenssystemet er relatert til de studieordninger som følges i høgre utdanning. Arbeidsgruppen antar derfor at en drøfting av de ovenfor nevnte problemstillingene, forutsetter en mer helhetlig vurdering. Det pågår en utredning av høgre utdanning i Norge gjennom det såkalte Mjøsutvalget, og arbeidsgruppen antar Mjøsutvalget vil drøfte disse problemene i hele sin bredde i forbindelse med sin utredning.

#### **1.4 Disposisjon for utredningen**

Kapittel 2 er et bakgrunnskapittel som tar for seg forankringen av dagens norske karakterskalaer i gjeldende regelverk, begrunnelsen for å fastsette karakter ved eksamen, samt formålene med og de underliggende antakelser om karaktergivning i høgre utdanning. Videre presenteres en historikk om karakterenes utvikling i norsk høgre utdanning.

Kapittel 3 presenterer floraen av system som er i bruk i den norske universitets- og høgskolesektoren. Karakterskalaene vurderes særlig i forhold til antall karaktertrinn, men avslutningsvis kommenteres det også om det er knyttet en nærmere angitte prosentfordeling av resultater til karaktertrinnene ('relativ' eller kvantitativ forankring av karakterskalaen) og/eller om det er gitt beskrivelser av hvilke krav til prestasjoner som stilles for å oppnå det enkelte karaktertrinn ('absolutt' eller kvalitativ forankring av karakterskalaen).

Kapittel 4 presenterer en del utenlandske karakterskalaer, både fra våre nærmeste naboland, enkelte aktuelle europeiske land, USA og Australia. Videre redegjøres det for ECTS-systemet, og da særlig for ECTS-omregningsskalaen for karakterer.

Kapittel 5 inneholder drøftinger av hvilke elementer en karakterskala ideelt sett bør bestå av og hvilke krav som bør kunne stilles til den.

I Kapittel 6 presenteres arbeidsgruppens hovedkonklusjoner og tilrådinger på bakgrunn av disse, herunder forslag til en ny felles nasjonal karakterskala.

## **Kapittel 2 Bakgrunn for karakterfastsetting**

### **2.1 Det rettslige grunnlag for karakterfastsetting**

Universitets- og høyskoleloven (uhl) inneholder ingen enkeltbestemmelse som *uttrykkelig* fastsetter plikten til å evaluere studentene gjennom eksamen eller plikten til å fastsette karakterer ved evaluering av en kandidats prestasjoner. Det *forutsettes* imidlertid både gjennom lovens system og flere av de konkrete bestemmelsene, at prøvingen *skal* foregå gjennom eksamen og at vurderingen *skal* gis i form av karakterer, se for eksempel uhl §§ 50-52. Uhl § 50 nr 1 pålegger samtidig utdanningsinstitusjonene en plikt til å sørge for at kandidatenes kunnskaper blir prøvet og vurdert på en upartisk og faglig betryggende måte.

Uhl inneholder heller ingen direkte regulering av hvordan en karakterskala skal fastsettes eller hvem som har kompetanse til å fastsette det. Uhl § 50 nr 6 gir styret kompetanse til å gi forskrift om avleggelse av og gjennomføring av eksamener og prøver. Både universitetene og høyskolene har lang tradisjon for selv å fastsette karakterskala. I tråd med denne praksisen må bestemmelsen i uhl § 50 nr 6 antas også å omfatte fastsettelse av sensurordninger, herunder også fastsettelse av karakterskalaer. I følge ordlyden i bestemmelsen er dette en kompetanse som er eksklusiv for institusjonens styre og som således ikke kan delegeres. Denne delegasjonsbegrensningen har imidlertid ikke vært ansett som et hinder for å fastsette flere alternative karakterskalaer, som den enkelte avdeling ved institusjonen har kunnet *velge* mellom for eksamener ved det enkelte studium, fag eller emne.

### **2.2 Karakterenes formål**

Karakterer er et symbolsk uttrykk for resultatet av en vurdering. Karakterenes hovedformål er å gi en beskrivelse av nivået til den enkelte kandidats prestasjoner ved eksamen og ved en kombinasjon av flere eksamener. Det er flere adressater for denne beskrivelsen som karakterene er ment å gi; kandidaten selv, utdanningsinstitusjonen blant annet i forbindelse med opptak til videre studier, eller arbeidsgivere i forbindelse med vurdering for ansettelse.

For å kunne konkretisere karakterenes formål er det nødvendig å gi en karakteristikk av hvilken type eksamenssystem som anvendes i høgere utdanning i Norge i dag.

En vanlig oppdeling av typer av evaluering, er skillet mellom summativ og formativ evaluering. Ved summativ evaluering måles og oppsummeres studentens faglige nivå post factum ved en avsluttende eksamen. Den formative evalueringen foregår fortløpende gjennom studiet, for eksempel gjennom innleveringsoppgaver, hvor hensikten er å gi studenten tilbakemelding om sitt faglige nivå underveis i studiet og på den måten påvirke selve læringsprosessen.

De ulike formene for evaluering har i første rekke betydning for forståelsen av den karakter som gis. En karakter ved avsluttende eksamen forteller noe om en kandidats generelle faglige nivå innenfor det aktuelle fag eller emne, mens en karakter underveis i læringsprosessen gir uttrykk for hvor kandidaten befinner seg faglig sett på et gitt tidspunkt i læringsprosessen før den er formelt avsluttet.

Summativ evaluering er stort sett den typen som brukes i Norge, dog er det åpnet for tidsavgrensede pedagogiske forsøksordninger i den nylig vedtatte § 2a i universitets- og høyskoleloven, som blant er ment å omfatte alternative eksamens- og evalueringsformer. I det følgende er det den summative evalueringsform som ligger til grunn for arbeidsgruppens presentasjon.

Et viktig formål med karakterene er å rangere og klassifisere studentene - sortere ut de som har strøket, de som har bestått, de som har gjort det bra osv. Begrunnelsene for en slik rangering eller klassifisering er mangslungne, men i liten grad nedfelt i skriftlige materiale. Arbeidsgruppen har således tatt utgangspunkt i de begrunnelser som vi oppfatter som de mest anvendte eller refererte og skal i det følgende forsøke å beskrive og problematisere disse.

#### *- Seleksjon og sertifisering for videre studier eller for arbeidslivet*

Selektering av uteksaminerte kandidater har i enkelte tilfeller betydning for videre studier eller for arbeidslivet. Det kan gjelde opptak til hovedfagsstudier, til profesjonsdelen av et studium eller opptak til doktorgradsutdanning.

Videre kan selektering ha betydning i konkurranse med andre søkere til ulike typer yrker og i visse tilfeller sertifiserer karakteren vedkommende til et bestemt yrke.

Selektering og sertifisering som begrunnelse for karakterfastsetting baseres, slik

arbeidsgruppen oppfatter det, på en antagelse om at resultatene fra et studium, vil kunne ha betydning for hvordan den enkelte vil fungere i andre studier og i ulike stillinger i arbeidslivet.

Arbeidsgruppen har ingen vitenskapelig dokumentasjon for betydningen av karakterer i arbeidslivet generelt, men finner likevel grunn til å stille spørsmålsteget ved hvorvidt antakelsene om karakterenes betydning for den enkelte kandidats yrkeskarriere er korrekt<sup>1</sup>.

#### *- Kvalitetssikring og kontroll*

På mange fagområder er studentene helt frie med hensyn til hvorvidt de vil delta i undervisningen. Studentenes læring kan derfor ofte bare kontrolleres gjennom eksamen. På enkelte fagområder kontrolleres imidlertid studentenes deltagelse i læringsprosessen, for eksempel mht tilstedeværelse og obligatorisk arbeid og ved slike studier reduseres behovet for kontroll gjennom en avsluttende eksamen.

Fastsetting av karakter kan også begrunnes ut fra ønsket om sikring av studiekvalitet. Høye strykprosenten eller svake karakterer kan for eksempel fungere som et varsko om at studieordningen på det aktuelle fag eller emne bør gjennomgås.

Problemet med kvalitetssikring og kontroll med studentenes læring, knytter seg hovedsakelig til den summative evalueringsform, dvs at karakteren fastsettes på bakgrunn av eksamen etter at selve læringsprosessen er avsluttet. Denne evalueringsformen er således i liten grad egnet til å korrigere studenten mens han eller hun arbeider med faget. Videre beskriver karakterene i seg selv i liten grad hva som er kandidatens sterke og svake sider innenfor det bestemte fag. Det er således vanskelig å få noen direkte veiledning av karakteren på for eksempel hva som eventuelt bør forbedres. Tvert om kan en karakter gjerne ha en tilslørende effekt, fordi det som prøves gjennom eksamen bare er deler av det kandidaten skal kunne etter gjennomføring av et bestemt studium, fag eller emne. Nettopp av disse årsaker har

---

<sup>1</sup> I utredningen *Universitetsutdanning, karakterer og økonomisk suksess* (Oslo 1999), har professor Arne Mastekaasa, ved Institutt for sosiologi og samfunnsgeografi ved Universitetet i Oslo, beskrevet hvilken betydning karakterene synes å ha i forhold til arbeidstakeres lønnsutvikling. Utredningen baserer seg på en undersøkelse blant ferdig uteksaminerte kandidater på hovedfagsnivå eller tilsvarende innenfor ulike typer utdanninger ved de fire norske universitetene i perioden 1980 til 1995. Utredningen konkluderer blant annet med at karakterenes effekt på inntekt er gjennomgående liten og at det bare i liten grad er slik at de faglig dyktigste kandidatene tjener merkbart bedre enn andre kandidater. Unntakene fra dette generelle mønsteret er jurister, siviløkonomer og odontologer, men selv for jurister er det næringsinntekter som skaper en vesentlig del av de totale inntektsforskjellene mellom kandidater med gode karakterer og kandidater med dårlige karakterer.

det vært arbeidet med å få innført muligheten til forsøk med formativ evaluering, noe som har resultert i den nylig vedtatte § 2a i universitets- og høyskoleloven - en hjemmel for pedagogiske forsøksordninger.

Når fremtidige arbeidsgivere skal vurdere den enkelte kandidat, kan det være vanskelig å forstå betydningen av den enkelte karakter og nyttiggjøre seg dem på en betryggende måte. I tillegg kommer at i stor utstrekning benyttes samme karakterskala på ulikt vis fra fagområde til fagområde og til dels også mellom fag innen samme fagområde. Én oppfatning av kvalifikasjonene til en kandidat ut fra en karakter, behøver således ikke å være korrekt.

#### *- Motivering gjennom konkurranse*

Karakterfastsetting kan også begrunnes med at karakterene kan fungere som en motiverende faktor for den enkelte student i forhold til å arbeide med studiene. Rangeringen av studentene kan skape en konkurranse om å bli best mulig. Videre kan karakterfastsetting oppfattes som en belønning for innsats og derved virke motiverende i forhold til arbeidet med studiene.

For mange studenter kan imidlertid konkurransen om å oppnå gode karakterer ha en motsatt effekt, for eksempel fordi de har hatt negativ erfaring med karakterer de har fått i tidligere skolegang. Jaget etter de gode karakterer kan også virke avskrekkende for enkelte, kanskje i så stor grad at de ikke velger høyere utdanning. Et annet problem er at kniving om de beste karakterene kan påvirke læringsprosessen med et negativt fortegn. Det er, som ovenfor nevnt, ikke nødvendigvis likhetstegn mellom en god karakter og tilsvarende god fagkompetanse som studium av et fag eller emne er ment å gi. Når konkurranse om karakterer blir dominerende, vil læringsprosessen først og fremst rette seg mot oppnåelsen av det gode eksamensresultat. Det betyr ikke nødvendigvis at kandidaten har tilegnet seg den brede og modne forståelse av faget som er ønskelig.

### **2.3 Underliggende antakelser for bruk av karakterer**

Bruk av karakterer baserer seg på en del antakelser som sjelden kommer direkte til uttrykk. Selv om disse antakelsene sjelden nevnes, er de like fullt tilstede ved fastsetting av karakter. Noen av de viktigste antakelsene skal nevnes i det følgende.

- *Det finnes en standard innenfor et fagområde som er absolutt og konsekvent, som er kjent av dem som fastsetter karakterene, og som relativt lett kan læres eller absorberes av nye sensorer.*

Til tross for denne antakelsen eksisterer det få eksplisitte beskrivelser av hva karakterene betyr. Noen karakterskalaer benytter samlekarakterer som *laudabilis*, *haud illaudabilis*, etc., hvor de latinske ordene er ment å være deskriptive for ulike nivåer, men det finnes få eller ingen eksplisitte veiledninger om hvilke standarder eller kriterier disse ordene refererer til.

Det er lite som tyder på at denne antakelsen er helt gyldig. For det første praktiseres samme karakterskala ulikt, ikke bare fra fagområde til fagområde, men også mellom fag innen samme fagområde. For det annet viser det seg forskjeller i bruken av samme karakterskala innen samme fag over tid. For det tredje er det grunn til å tro at det kan være forskjeller i vurderingene som gjøres av ulike sensorer og ulike kommisjoner.

- *Studentene evalueres likt både sett over tid, over kull og over ulike akademiske felt.*

Det er likevel velkjent at kvalitet bedømmes forskjellig mellom disipliner og at det varierer meget mellom de ulike fag og fagnivåer, hvilke deler av karakterskalaene som brukes. Det er også lite som tyder på at det er likhet over tid eller at studier er de samme eller stiller samme krav over tid. Disse forholdene skal belyses nærmere i kapittel 3.

- *Sensuren er objektiv.*

Det kan vel stilles spørsmål om hvorvidt kvalitet kan bedømmes helt objektivt. Universitets- og høgskoleloven inneholder regler som til dels skal ivareta hensynet til objektivitet, for eksempel kravet om minst to sensorer og kravet om minst en ekstern sensor i den enkelte eksamenskommisjon. Sensorenes oppfatninger om kvalitet er imidlertid til en viss grad subjektive - dette kan for så vidt være oppfatninger som deles av flere, såkalt intersubjektiv enighet. Slike subjektive oppfatninger elimineres ikke nødvendigvis av lovens krav til sammensetning av den enkelte eksamenskommisjon.

- *Det er mulig å skille kvalitativt og meningsfylt mellom karakterene i det enkelte system.*

Når sensorene har et stort antall karakterer å velge mellom, må det være relevant å sette spørsmålsteget ved om det er mulig å skille så nyansert mellom de enkelte prestasjonene som skalaen tilsier. Den mest utbredte karakterskalaen i norsk høgre utdanning, 1.0 - 4.0, inneholder 31 ståkarakterer, og en må i alle fall kunne si at det er vanskelig - om i det hele tatt mulig - å skulle gi en presis og meningsfylt beskrivelse av hva som skiller mellom for eksempel karaktertrinnene 2.0 og 2.1 innenfor et bestemt fag.

- *Karakterene har høy prognostisk verdi.*

I dette ligger det at en anser at en students karakterer i rimelig høy grad kan brukes til å forutsi hvordan vedkommende vil mestre senere faglige oppgaver på samme område eller være skikket for relevante yrkesoppgaver. Bruk av karakterer som seleksjonsinstrument er i stor grad basert på dette.

Den prognostiske verdien må generelt sett anses å være langt lavere enn den tiltro en ofte har til den - i alle fall i akademiske miljøer. Samtidig synes tiltroen til karakterenes prognostiske verdi å være forholdsvis liten utenfor utdanningsinstitusjonene, for eksempel i arbeidslivet.

## **2.4 Historikk**

Tallkarakterskalaen fra 1 til 4 har sin opprinnelse i den første karakterskalaen som ble innført ved Det Kongelige Frederiks Universitet ved starten i 1813. Ved alle eksamener - inkludert examen artium, som den gang var en universitetseksamen - ble det brukt en firedelt karakterskala: *Laudabilis præ ceteris, laudabilis, haud illaudabilis, non contemnendus. Non contemnendus* var dårligste ståkarakter (stryk ble betegnet med den velvillige ordbruk *immaturus* [umoden].)

Disse karakterene ble innført etter mønster fra Københavns Universitet, - siden det norske universitet overtok og praktiserte de danske eksamensreglementene. For teologisk embetseksamen var dette systemet innført på 1600-tallet. I løpet av 1700-tallet var 4-karakterskalaen gjennomført for alle universitetets eksamener. For studenter ved studier hvor det ikke ble krevd latinkunnskaper ble det i Christiania innført en tilsvarende firedelt karakterskala med norske betegnelser.

I praksis utviklet 4-ledds karakterskalaen seg til en tallkarakterskala fra 1 til 4 med én desimal. Dette skyldtes måten karakterene ble regnet sammen til hovedkarakterer for de grader og eksamener hvor flere delprøver gikk inn i karaktergrunnlaget - det vil si både examen artium, examen philosophicum (anneneksamen) og de embetseksamener hvor det inngikk flere avdelingseksamener. Karakterene fra *præ ceteris* til *non* ble gitt en tallverdi fra 1 til 4, som ble lagt sammen og delt på antall deksamener for å gi en hovedkarakter. Ved utregningen av gjennomsnittskarakteren ble de vanlige forhøyningsregler fraveket, slik at karakterer til og med 2.5 gav *laud* og til og med 3.5 ga *haud*. Det ble ikke påført tallkarakterer på vitnemålene. Tallkarakterene var rene hjelpemidler ved utregningen av hovedkarakterene.

I 1877 ble det for medisinstudiet innført en helt ny karakterskala fra 1 til 12, uten desimaler, men ved bruk av vanlige forhøyningsregler ved sammenregning av hovedkarakterer. Denne karakterskalaen var ikke bare mer fingradert enn den tidligere 4-leddede skala, men var også meget mer komplisert med hensyn til reglene for vekting av delkarakterene ved sammenregning av hovedkarakterer. Som for 4-karakterskalaen ble også medisinernes 12-karakterskala inndelt i 4 verbalkarakterer fra *laud* til *non*.

Medisinernes karakterskala ble ikke kopiert ved noe annet fakultet. Ved omlegningen av språklig-historisk og matematisk-naturvitenskapelig embetseksamen i 1905 ble det imidlertid foretatt en modifikasjon av 4-karakterskalaen, hvor tallkarakterene nå ble reglementsfastet. Reglementet fastsatte at det på hver deksamene skulle gis tallkarakter med én desimal, mens hovedkarakterer skulle regnes ut med to desimaler. Hovedkarakter fra 1,00 til og med 1,50 tilsvarte *laud præ cet.*, fra 1,51 til og med 2,50 *laud*, fra 2,51 til 3,25 *haud*, fra 3,26 til 4,00 *non*. (I reglementene for de to lærereksamener fra 1905 er forresten de latinske betegnelser erstattet med norske, men de ble igjen tatt i bruk i senere reglementer.)

1905-reglene er de som fortsatt benyttes i dag. Reglene var i all hovedsak en videreføring av etablert praksis, men med noen mindre modifikasjoner. Karakterskalaen har vært retningsgivende for karakterskalaene som ble innført ved de senere opprettede universiteter i Norge.

For juridisk embetseksamen og sosialøkonomisk embetseksamen ble det i 1934-35 innført en ny og vesentlig mer fingradert karakterskala. Ved de forskjellige deksamener

skulle det gis tallkarakterer med to desimaler (men ikke mer fingradert enn 5/100), med følgende inndeling: *laudabilis* til og med 2,15, *står til laudabilis* til og med 2,35, *kan få laudabilis* til og med 2,55, *kan vel få laudabilis* til og med 2,75, *haud illaudabilis* til og med 2,95, *står til haud illaudabilis* til og med 3,15, *kan få haud illaudabilis* til og med 3,35, *immaturus* over 3,35. Hovedkarakterer ble utregnet med to desimaler og påført vitnemålet.

I 1950 oppnevnte Kirke- og undervisningsdepartementet "en komité til å drøfte karaktersystemet i norske skoler, høyskoler og universiteter", under ledelse av rektor ved Pedagogisk Seminar, Kay Piene. Komiteen gjorde en omfattende utredning av de eksisterende karakterskalaene, problemene ved disse og drøftinger av hvilke elementer en karakterskala bør bestå av. For universitetene og høyskolene foreslo Pieneutvalget 3 karakterskalaer, én med 9 beståtte karaktertrinn, én med 4 beståtte karaktertrinn og en skala med Bestått/Ikke bestått. 9 trinns skalaen skulle bruke tallverdiene 90, 80, ... 20, 10, som symboler for de enkelte karaktertrinn og Im som symbol for stryk. Ved bruk av denne skalaen skulle en tilstrebe en normalfordeling etter en Gausskurve. 4 trinns skalaen skulle benytte følgende betegnelser:

Laudabilis primi gradus

Laudabilis secundi gradus

Laudabilis tertii gradus

Laudabilis ultimi gradus

Verken 9 trinns karakterskalaen eller 4 trinns karakterskalaen ble særlig utbredt. I dag er det så vidt arbeidsgruppen kjenner til bare Norges Handelshøyskole som har en 9 trinns karakterskala i bruk, se nærmere om dette i pkt 3.3.

## Kapittel 3 Presentasjon av den norske karakterflora

### 3.1 Presentasjonsform

I dette kapitlet skal vi forsøke å presentere den flora av karakterskalaer som eksisterer i universitets- og høyskolesektoren i dag. Presentasjonen tar ikke sikte på å gi en uttømmende beskrivelse av samtlige karakterskalaer som er i bruk i dag, men forsøker å beskrive de mest brukte karakterskalaene og de mest utbredte måtene å anvende dem på. Fremstillingen bygger på innhentede oversikter over karakterskalaer ved de fire universitetene og fra enkelte av høyskolene. De undersøkelser arbeidsgruppen har hatt anledning til å få utført, foranlediger ikke en helt presis beskrivelse, verken av karakterskalaene som er i bruk eller praktiseringen av dem. Arbeidsgruppen baserer sin fremstilling på uformelle samtaler med personer med ansvar for eksamen ved de enkelte institusjonene, tilgjengelig informasjon om den enkelte institusjons karakterskalaer på internett, samt den erfaring flere av arbeidsgruppens medlemmer har som sensorer/bedømmere. Til en viss grad har det innenfor tidsrammen vært mulig for arbeidsgruppen å skaffe seg kunnskap om hvordan karakterskalaene praktiseres ved ulike fagområder og til dels også ved det enkelte fag. I noen tilfeller baserer fremstillingen av dette seg på observasjon av tendenser som de ulike eksamensansvarlige har gjort, i andre tilfeller er den basert på observasjoner sensorer ved det enkelte fag har gjort.

Det er særlig to trekk ved karakterskalaene som presentasjonen tar sikte på å belyse. For det første gjelder det *antall karaktertrinn* som det enkelte karakterskala inneholder og hvordan de ulike fag og utdanninger forholder seg til disse karaktertrinnene. Dette fordi en forenkling av de nåværende karakterskala synes å forutsette en reduksjon av antall karaktertrinn og fordi mulighetene for lik praktisering av samme karakterskala bør belyses. For det annet gjelder det om *bruken av karakterskalaen* er 'relativ' eller 'absolutt'. Dette fordi det går et skille mellom karakterskalaer som baserer seg på en prosentvis fordeling av resultatene over skalaens trinn, såkalt relativ forankring av karakterskalaen, og karakterskalaer som baserer seg på en kvalitativ beskrivelse av kravene til å oppnå det enkelte karaktertrinn, såkalt absolutt forankring av karakterskalaen. Dette siste forholdet kommenteres samlet etter at de ulike skalaene er beskrevet (se pkt 3.5).

Presentasjonen er inndelt etter universitets- og høyskolelovens inndeling av

institusjonene. Først presenteres universitetsutdanningenes karakterskalaer, deretter de vitenskapelige høyskoleutdanningenes karakterskalaer og til slutt de statlige høyskolenes karakterskalaer.

### **3.2 Universitetsutdanningene**

Naturlige skiller i universitetsutdanningene, både med hensyn til utformingen og anvendelsen av karakterskalaene, går mellom fagområdene realfag, humanistiske og samfunnsvitenskapelige fag og profesjonsstudier. Presentasjonen av karakterskalaene og praktiseringen av dem ved universitetene, følger derfor denne inndelingen. Karakterskalaene ved mastergradsutdanningene presenteres for seg. I tillegg presenteres de nylig vedtatte karakterskalaene ved NTNU og jusstudiet ved UiO i eget avsnitt.

Doktorgradsutdanningene berøres ikke særskilt nedenfor. Dette skyldes at disse utdanningene i stor grad ikke benytter seg av andre karakterskalaer enn Bestått/Ikke bestått både i forhold til kurs som inngår i selve utdanningen og i forhold til bedømmelsen av doktoravhandlingen og disputas. Dr.ing. og Dr.scient - studiet ved NTNU knytter imidlertid karakteren Bestått til tallkarakteren 2.7 for kurs som skal inngå i utdanningen. Bestått for en doktorgradsstudent på et kurs betyr altså tallkarakteren 2.7, mens Bestått for en ordinær student på samme kurs tilsvarer 4.0 eller bedre.

#### **3.2.1 Karakterskalaene i allmennfagene**

I all hovedsak brukes karakterskalaen 1.0 til 6.0, med tiendedels karaktertrinn. 1.0 er beste ståkarakter og 4.0 dårligste. Karaktertrinnene 4.1 - 6.0 brukes i enkelte fag som hjelpetørrelser i sensurarbeidet og oppgis normalt bare som stryk/immaturus. Alle universitetene har fastsatt karakterskalaene sentralt i forskrifts form, enten for den enkelte grad eller i en samlet eksamensforskrift.

De fleste fag ved universitetene differensierer mellom ulike grupper karakterer med latinske benevnelser:

Laudabilis prae ceteris	1.0 - 1.5
Laudabilis	1.6 - 2.5
Haud illaudabilis	2.6 - 3.2

Non contemnendus	3.3 - 4.0
Immaturus	4.1 - 6.0

Alle universitetene opererer med ett eller flere karakterskala med en grovere inndeling i tillegg til tallkarakterskalaen, enten Bestått/Ikke bestått eller Godkjent/Ikke godkjent. UiO har begge de sistnevnte karakterskalaene, men kan i tillegg gi karakteren Bestått med laud ved bruk av karakterskalaen Bestått/Ikke bestått.

### *Praktisering av karakterskalaene ved realfag*

Ved realfagene er det noen generelle trekk som går igjen ved praktiseringen av karakterskalaene, både på tvers av institusjonene og på tvers av ulike fag. Det mest iøynefallende er at det den beste delen av karakterskalaen brukes hyppigere ved realfagene enn for eksempel ved de samfunnsvitenskapelige og humanistiske fag, både når det gjelder lavere grads studier og hovedfagsstudier. Det blir samtidig sjelden gitt karakterer på 3-tallet for hovedfag, mens dette ikke er tilfelle for emneksamener på lavere grad, hvor karakterene i større grad fordeler seg ut over hele karakterskalaen. Uten å kunne dokumentere det med tall, er vi av den oppfatning at karakterskalaen har et smalere bruksintervall her enn ved de andre fakultetene. Dette er særlig synlig for hovedfagsstudier. Ved lavere grads studier mener vi at tilsvarende prestasjonsnivå som får en strykkarakter i form av en ”nesten-bestått-stryk” ved realfagseksamener (sensorene bruker i noen tilfeller uoffisielt tallkarakterene 5 og 6 for å klassifisere en strykprestasjon), gjerne gis en bestått karakter nede på 3-tallet ved samfunnsfag og humanistiske fag.

Karakterskalaen Bestått/Ikke bestått benyttes noe ulikt fra fag til fag; i enkelte tilfeller baserer skalaen seg på grensen for stryk i tallkarakterskalaen, i andre tilfeller må besvarelsen være laudabel for å belønnes med bestått og i atter andre tilfeller gis karakteren Bestått som et tegn på fullførelsen av et kurs og er ikke knyttet til en konkret bedømmelse. Ved noen universitet benyttes imidlertid betegnelsene Godkjent/Ikke godkjent istedenfor Bestått/Ikke bestått som tegn på fullførelsen av et kurs. Typiske eksempler på kurs som benytter Bestått/Ikke bestått eller Godkjent/Ikke godkjent på denne måten er praktiske kurs, feltkurs, laboratorieforsøk og mindre prøver som er obligatoriske for eksamen.

I enkelte tilfeller har karakterskalaen Bestått/Ikke Bestått eller Godkjent/Ikke godkjent også blitt brukt ved reformforsøk hvor det er viktig med veiledning/dialog lærer - student og hvor tilbakemeldingen på studieinnsatsen skjer gjennom semesteret i motsetning til ved avslutningen av terminen/studiet.

Ved spørsmål om hvorfor Bestått/Ikke bestått skalaen ikke brukes mer, får en gjerne til svar at det ikke foreligger noen felles oppfatning om hvor grensen for bestått skal ligge – skal den tilsvare 2.7 eller 3.0 eller 3.5 osv. De fleste mener at det ikke er mulig å legge den til 4.1, men da blir det vitterlig et problem å bruke denne skalaen alternativt med en skala fra 1.0 til 4.0. Denne problemstillingen synes å være aktuell ved flere fagområder.

#### *Praktiseringen av karakterskalaene ved humanistiske og samfunnsvitenskapelige fag*

Samme karakterskalaer benyttes for bedømming av eksamener ved humanistiske eller samfunnsvitenskapelige fag som ved realfagene, dvs en tallkarakterskala fra 1.0 til 6.0, hvor 4.0 er dårligste ståkarakter og hvor karakterene 4.1 - 6.0 bare benevnes med stryk, Immaturus eller Ikke bestått, samt en egen Bestått/Ikke Bestått skala.

Praktiseringen skiller seg vesentlig fra realfagene ved at de beste karakterene benyttes langt sjeldnere. Videre benyttes dårligere ståkarakterer langt oftere ved svake besvarelser enn ved realfagene. Det er heller ikke vanlig å gradere en strykprestasjon, slik som det uoffisielt gjøres ved enkelte av realfagene,

Det er også visse forskjeller i praktiseringen av karakterskalaene fra fagområde til fagområde, og i enkelte tilfeller også mellom fag innenfor samme fagområde. Forskjellene synes i hovedsak å knytte seg til bedømmelse av hovedfagsoppgaver og større skriftlige arbeider. Her synes det å være klare forskjeller når det gjelder i hvilken grad en er villig til å ta i bruk de beste karakterene i skalaen for å belønne gode besvarelser. Faget nordisk har for eksempel tradisjon for ikke å benytte karakterer bedre enn 2.0 i særlig grad, mens dette er vanligere i mer sjeldne fremmedspråkfag.

### 3.2.2 Profesjonsstudier

Profesjonsstudiene skiller seg tydelig fra øvrige universitetsfag ved at de i stor utstrekning har etablert egne karakterskalaer eller eventuelt svært særegne måter å benytte den ordinære tallkarakterskalaen. Det er derfor naturlig å presentere hvert enkelt studium for seg.

Profesjonsstudier som på ordinært vis benytter den alminnelige tallkarakterskalaen 1.0 til 6.0, med tiendedels trinn og 4.0 som dårligste ståkarakter, holdes imidlertid utenfor. Dette gjelder for eksempel teologistudiet, psykologistudiet og de fleste sivilingeniørstudiene.

#### *Jus*

Jusstudiet i ved universitetene i Bergen og Tromsø benytter samme karakterskala:

Laudabilis	til og med 2.15
Står til Laudabilis	til og med 2.35
Kan få Laudabilis	til og med 2.55
Kan vel få Laudabilis	til og med 2.75
Haud illaudabilis	til og med 2.95
Står til Haud illaudabilis	til og med 3.15

Dette systemet benyttes også for de studentene ved jusstudiet UiO som følger studieplaner fra før reformen av studiet. Karakteren for de enkelte avdelinger fastsettes med 5/100 nøyaktighet. Karakterene fra de ulike avdelinger regnes sammen i en hovedkarakter for hele studiet med 2 desimaler. Ved Universitetet i Tromsø (UiTø) rundes hovedkarakteren ikke av, mens ved UiB rundes hovedkarakteren av til nærmeste tall der 2. desimal er 0 eller 5. Ligger resultatet midt mellom to slike tall, f.eks. 2,725 eller 2,775, rundes resultatet ned i kandidatens favør, henholdsvis til 2.70 og 2.75, for kandidater ved UiB. Kandidater ved UiTø ville i samme tilfelle blitt stående med henholdsvis karakterene 2.72 og 2.77 som hovedkarakter.

Kandidater som får dårligere karakter enn Står til Haud illaudabilis, har ikke bestått eksamen. For disse settes ingen tallverdi. I stor grad praktiseres karakterskalaen likt ved UiTø

og UiB. Det vesentligste skillet ligger i forskjellene i avrundingen ved utregning av hovedkarakter.

Jusstudiet ved UiO har tidligere benyttet tilsvarende karakterskala som UiB og benytter det som nevnt fortsatt for studentene som følger gammel studieplan, men har i forbindelse med ny studieordning innført nye karakterskalaer, både for grunddelen og profesjonsdelen av studiet. Disse endringene beskrives i punkt 3.2.5 nedenfor.

### *Medisin*

Medisinstudiet i Bergen benytter tallkarakterer fra 12 til 6, hvor 6 er dårligste ståkarakter. Karakterer for enkeltkurs gis i hele tall. Avdelingskarakterer og hovedkarakter regnes ut med to desimaler som et vektet gjennomsnitt av kurskarakterene. Karakterene er gruppert på følgende måte:

Laudabilis cum litteris commendatitiis	11.00 - 12.00
Laudabilis	09.00 - 10.99
Haud illaudabilis	07.00 - 08.99
Non contemnendus	06.00 - 06.99

Medisinstudiet ved UiTø og NTNU benytter karakterskalaen Bestått/Ikke bestått. Karakteren bestått relaterer seg til et laudabelt nivå. Det er utarbeidet egne retningslinjer for sensur som stiller krav om en viss prosentandel korrekt besvarte spørsmål i grunnleggende fag som et minimum for å kunne oppnå karakteren Bestått.

Medisinstudiet ved UiO har tidligere benyttet samme karakterskala som medisinstudiet i Bergen, men har i ny studieordning gått over til karakterskalaen Bestått/Ikke Bestått.

### *Odontologi*

Odontologistudiet ved UiB har til nå benyttet samme tallkarakterskala som medisinstudiet, dvs fra 12.00 til 06.00. I desember 1999 ble det besluttet å innføre Bestått/Ikke bestått som karakterskala. Ordningen gjøres gjeldende fra vårsemesteret 2000.

Ved Universitetet i Oslo følger odontologer og ernæringsfysiologer den samme studieplan som medisin i de innledende semestre og har følgelig Bestått /Ikke bestått som karakterskala.

Tannpleierstudiet ved UiO benytter imidlertid fortsatt det gamle tallkarakterskalaen med karakterer fra 12.00 til 06.00, men vil i ny studieplan gå over til karakterskalaen Bestått/Ikke Bestått

Ved tannpleierstudiet ved det odontologiske fakultet i Bergen benyttes følgende karakterskala:

Særdeles tilfredsstillende	11.00 - 12.00
Meget tilfredsstillende	9.00 - 10.99
Tilfredsstillende	7.00 - 8.99
Noenlunde tilfredsstillende	6.00 - 6.99

Studenter som får dårligere karakter enn 6.00 har ikke bestått. For dem settes ingen tallverdi. For enkelte fag eller klinisk tjeneste kan standpunktkarakterer eller karakteren gis som Bestått/Ikke bestått.

#### *Sivilingeniør/sivilarkitektutdanningene*

Sivilingeniør- og sivilarkitektstudiene ved NTNU bruker tallkarakterskalaen med karakterene 1.0 - 4.0 i 0,5-trinn. Hovedoppgaven angis i 0,25-trinn. Dessuten regnes det ut en hovedkarakter for hele studiet som gis i tiendedels trinn.

### **3.2.3 Mastergradsstudier**

Ved eksamener og prøver brukes ett av følgende karakterskala: enten karakterskalaen A(4) - B(3) - C(2) - D(1) - Fail eller de to karakterene Pass/Fail. Hvilken karakterskala som skal benyttes og hvilke minstekrav som skal stilles ved den enkelte eksamen og prøve, bestemmes av styret ved den enkelte institusjon og tas inn i studieplanen.

### **3.2.4 Nye karakterskalaer**

*Norges teknisk-naturvitenskapelige universitet - NTNU*

I juni 1997 fremmet universitetsdirektøren ved NTNU et forslag for kollegiet om å gå over til

bokstavkarakterer etter samme skala som European Course Credit Transfer System (ECTS). ECTS systemet skal beskrives nærmere i denne utredningens kapittel 4. Kollegiet vedtok å innføre den nye karakterskalaen allerede fra høstsemesteret 1998, men ut over våren 1998 ble det klart at tiden ennå ikke var moden for dette. Etter en lengre periode med utredning, vedtok kollegiet i desember 1998 at fra og med høstsemesteret 2001 skal alle eksamener ved institusjonen sensureres etter en karakterskala *basert* på ECTS-skalaens karakterbetegnelser og karaktertrinn. Det går frem av vedtaket at det skal utarbeides et forslag til beskrivelse av den nye karakterskalaen, som skal være grunnlaget for sensurering. I påvente av denne utredningen om en felles nasjonal karakterskala, har NTNU foreløpig ikke vedtatt noen slik beskrivelse.

Det er imidlertid på det rene at det ved innføringen av den nye karakterskalaen skal vedtas norske betegnelser for de enkelte bokstavkarakterene og en utfyllende beskrivelse av hver enkelt karakter, som både skal fungere som grunnlag for sensurering og som opplysning til kandidatene selv og til dem som har behov for å vite hva kandidatene står for. Disse betegnelsene og beskrivelsene skal integreres i informasjonen som inngår på vitnemålene. Videre skal det avklares prosedyrer med de andre universitetene slik at det ikke byr på problem for studenter med bokstavkarakterer å fortsette sine studier andre steder, og omvendt. Det skal dessuten utarbeides en tabell som viser sammenhengen mellom de gamle karakterskalaene og det nye systemet, primært for å kunne konvertere tallkarakterer til bokstavkarakterer for de studentene som får sensur både i gammelt og nytt system.

#### *Det juridiske fakultet ved Universitetet i Oslo*

I forbindelse med innføringen av en ny studiemodell ved jusstudiet, Reform '96, vedtok Universitetet i Oslo å innføre den ordinære tallkarakterskalaen (1.0 - 4.0) for grunndelen, dvs. grunnfagene i privatrett og offentlig rett. Begrunnelsen for dette var bl.a. at de studenter som ikke skulle fortsette til profesjonsdelen, vanligvis ville kombinere et eller to av disse grunnfagene med andre fag som benyttet en slik karakterskala fram til en cand.mag.-grad. Det var derfor en forutsetning at karakterskalaen skulle anvendes på tilsvarende måte som i samfunnsvitenskapelige studier (i motsetning til for eksempel realfaglige). Karakterene for grunnstudiet inngår ikke på vitnemålet for profesjonsstudiet etter den nye studieordningen.

Revisjonen av studieordningen i juss har blant annet hatt som siktemål å redusere fokuseringen på karakterer, redusere omfanget av klager på karakteren på beståtte eksamener og også et ønske om å redusere studentenes tendens til å ta beståtte eksamener på nytt for å forbedre med en tiendedel eller mer. Det var derfor et ønske om å gå over til en vesentlig mer grovdelt skala. Denne ønsket man skulle være på 5 bestått karaktertrinn. På bakgrunn av vedtakene ved NTNU og ønsket om å legge til rette for en karakterskala som lett ville kunne konverteres til ECTS, valgte kollegiet å innføre en bokstavkarakterskala basert på ECTS. Første eksamen vurdert etter denne karakterskalaen fant sted våren 1999.

For profesjonsdelen forutsettes det at karakterene skal fordele seg i samsvar med en normalfordeling etter ECTS systemet, dvs A lik 10 %, B lik 25 %, C lik 30 %. D lik 25 % og E lik 10 % når man kommer opp i tilstrekkelig store tall. Strykkandidater regnes ikke med i denne prosentfordelingen. Det juridiske fakultet ved UiO har i tillegg utarbeidet en angivelse av generelle kvalitetskriterier for den enkelte karakter, som skal inngå som del av det enkelte vitnemål:

- A Karakteren gjenspeiler et høyt kunnskapsnivå, en god forståelse og oversikt, og god analytisk evne. Karakteren gis til de 10 % beste av de kandidater som har bestått eksamen.
- B Karakteren gjenspeiler et godt kunnskapsnivå og en god forståelse og oversikt.
- C Karakteren gjenspeiler et gjennomsnittlig kunnskapsnivå, forståelse og oversikt.
- D Karakteren gjenspeiler et kunnskapsnivå, forståelse og oversikt noe under gjennomsnittet.
- E Karakteren gjenspeiler et tilstrekkelig faglig nivå for å kunne utføre et forsvarlig juridisk arbeid. Karakteren gis til de ca 10 % svakeste av de kandidater som har bestått eksamen.
- F Stryk.

I tillegg er det arbeidet med å utforme mer presise og faglig relaterte beskrivelser av krav til prestasjoner på de ulike karakternivåene.

Det juridiske fakultet har vedtatt retningslinjer for å sikre at sensuren følger den forutsatte normalfordeling over tid. Det fremgår av vedtaket at det skal være kommisjonssensur med to sensorer. Under rettingen skal sensorene merke seg kandidater som de mener ligger an til mulig opp- eller nedrykk i forhold til den karakter som sensorene i første omgang finner riktig; forutsetningsvis skal det dreie seg om minst 10 % av kandidatene hver vei for hvert karakternivå. Ca en uke før sensuren er ferdig, skal sensorene melde inn sine foreløpige karakterer (dvs den samlede karakter for hver kandidat). Eksamensformannen skal vurdere det foreløpige utfall. Hvis dette ligger innenfor systemets normalfordeling med slingringsmonn på 20 % hver vei for eksamen samlet, kan de foreløpige karakterer anses som de endelige. Dette innebærer at karakterene A og E må være gitt til mellom 8 % og 12 % av kandidatene, karakterene B og D til mellom 20 % og 30 % av kandidatene og karakteren C til mellom 24 % og 36 % av kandidatene. Hvis det foreløpige utfall ligger utenfor disse rammene på ett eller flere nivåer, skal eksamensformannen gi anvisning til sensorene om å justere karaktersettingen blant de kandidater som sensorene i første omgang har ansett for å ligge an til opp- eller nedrykk.

Utfallet ved én eksamen vil så kunne danne basis for retningslinjer for sensuren ved senere eksamen ( for eksempel: sensuren viser at antall B-er er i underkant mens antall C-er er i overkant; sensorene ved neste eksamen bes ta hensyn til dette). På denne måten er det meningen å sikre at sensurutfallet på sikt stort sett vil stemme med den forutsatte normalfordelingen. Det skal ikke være et overordnet mål å treffe "riktig" normalfordeling ved hver sensur, og også på lengre sikt er et visst slingringsmonn akseptabelt. Dog har en funnet å måtte sikre seg at sensureringen ikke kommer systematisk skjevt ut fra første dag.

### **3.3 Vitenskapelige høyskoler**

De vitenskapelige høyskolene skiller seg klart både fra hverandre og fra de statlige høyskolene ved å ha karakterskalaer som er særegne for den enkelte høyskole. Imidlertid har de ulike karakterskalaene det til felles at ingen av dem angir karakterer som bokstaver og ingen av dem bygger på en statistisk normalfordeling av karakterer. I det følgende skal de ulike karakterskalaene ved de vitenskapelige høyskolene presenteres. Det har innenfor arbeidsgruppens tidsramme ikke vært mulig å skaffe til veie informasjon om hvordan det

enkelte karakterskala praktiseres, men presentasjonen vil gi en oversikt over hvilke ulike skalaer som er i bruk og hovedtrekkene ved dem.

#### *Arkitektthøgskolen i Oslo*

Ved sivilarkitektutdanningen benyttes en Bestått/Ikke bestått karakterskala. Karakterene etterfølges imidlertid av en nokså omfattende skriftlig evaluering av den enkelte student. Ved sivilindustridesignstudiet benyttes tallkarakterer, fra 1.0-6.0. Karakterene angis med tiendedeler. Dårligste ståkarakter er 4.0, mens 4.1-6.0 benevnes som stryk. Det benyttes Bestått/Ikke bestått på enkelte mindre emner.

#### *Norges Handelshøyskole*

Her benyttes en tallkarakterskala fra 0 - 9. 9 er beste karakter, mens dårligste ståkarakter er 2. Karakteren 5 regnes som et laudabelt resultat. Det gis bare hele karakterer ved hver enkeltprøve. Ved gjennomsnittsberegning av flere karakterresultater angis også tideler. Bestått/ikke bestått nyttes ved enkelte prøver.

Karakterskalaen ble som nevnt under punkt 2.4, fastsatt med bakgrunn i det utredningsarbeid Pieneutvalget utførte på oppdrag fra Kirke-, og undervisningsdepartementet tidlig på 50-tallet.

#### *Norges idrettshøgskole*

Norges idrettshøgskole benytter den ordinære tallkarakterskalaen fra 1.0 til 6.0 med tiendedels angivelse av karakterer, hvor dårligste ståkarakter er 4.0 og 4.1 - 6.0 benevnes som stryk. I tillegg benyttes karakterskalaen Bestått/Ikke bestått på enkelte mindre emner.

#### *Norges landbrukshøgskole*

Også Norges landbrukshøgskole har en tallkarakterskala fra 1.0 til 6.0, med tiendedels angivelse av karakterer. 4.0 er dårligste ståkarakter, mens 4.1 til 6.0 benevnes som stryk. Landbrukshøgskolen har inntil nylig hatt oppdeling i halve karakterer, men har nå gått over til tiendedels angivelse. Det er ingen oppdeling av karakterene i laud og haud. På enkelte mindre emner benyttes karakterskalaen Bestått/Ikke bestått.

### *Norges musikkhøgskole*

Musikkhøgskolen benytter to ulike karakterskalaer. Hovedsystemet er inndelt i karakterene:

Særdeles tilfredsstillende

Meget tilfredsstillende

Tilfredsstillende

Noenlunde tilfredsstillende

Ikke tilfredsstillende

Ikke tilfredsstillende er en strykkarakter. For en del fag og emner benyttes karakterskalaen Godkjent/Ikke godkjent. I tillegg benyttes for en del studier en tallkarakterskala fra 1.0 til 4.5 hvor hvert trinn angis med 5 tiendedeler og 4.5 regnes som stryk. Bestått/Ikke bestått benyttes for enkelte fag og emner.

### *Norges veterinærhøgskole*

Norges veterinærhøgskole tildeler hovedkarakter i et karakterskala fra 12 til 0, hvor 6 er dårligste ståkarakter. Bare hele tall benyttes og skalaen deles i følgende betegnelser:

Utmerket godt 11.00-12.00

Meget godt 9.00-10.99

Godt 7.00- 8.99

Noenlunde godt 6.00-6.99

### **3.4 Statlige høgskoler**

De statlige høgskolene benytter i dag stort sett samme karakterskala som allmennfagene ved universitetene. Tidligere var det imidlertid mange ulike karakterskalaer i bruk, for eksempel benyttet mange av de tidligere lærerhøgskolene en karakterskala med tilnærmet lik angivelse av karakterer som karakterskalaen i grunnskolen. I en periode var det mange høgskoler som gikk over til en tallkarakterskala fra 1.0 til 6.0, hvor 4.0 var siste ståkarakter. Til forskjell fra dagens ordinære system, ble det brukt 5 tiendedels trinn i denne skalaen, altså karakterene 1.0, 1.5, 2.0, 2.5 osv. Etter sammenslåingen av de ulike høgskolene og samordning fra Kirke-,

utdannings- og forskningsdepartementet, har de fleste institusjoner fastsatt en karakterskala som tilsvarer den ordinære tallkarakterskalaen ved de frie fagstudiene ved universitetene.

Det gis altså hovedsakelig karakterer fra 1.0 - 6.0, med tiendedels angivelse og 4.0 som siste ståkarakter. Stryk graderes ikke og inndeling etter laud/haud brukes sjeldent. Videre benyttes karakterskalaen Bestått/Ikke bestått ved enkelte fag eller mindre emner.

Visse tendenser til ulik praktisering av tallkarakterskalaen kan synes å komme til uttrykk ved sammenlikning av sensur ved økonomiske fag og naturfag mot samfunnsvitenskapelige og humanistiske fag. Ved de sistnevnte fag brukes de beste karakterene sjeldnere enn ved økonomiske fag og naturfag. Noe av de samme tendenser som ved universitetenes sensur av tilsvarende fag er altså synlig også hos de statlige høgskolene. En nærliggende forklaring kan være at vitenskapelig personale fra de aktuelle fagene ved universitetene ofte benyttes som eksterne sensorer i eksamenskommisjoner ved høgskolene og vice versa.

### **3.5 Gjennomgående trekk ved karakterskalaene**

På bakgrunn av de karakterskalaer som er gjennomgått ovenfor og praktiseringen av dem, kan det trekkes frem en del gjennomgående trekk.

De fleste institusjonene har fastsatt karakterskalaene i forskrifter som er felles for det enkelte studium eller for hele institusjonen. Til tross for dette er det i svært liten utstrekning utarbeidet egne retningslinjer eller annet skriftlig materiale som forsøker å beskrive nivået som de ulike trinnene relaterer seg til. Oppfatninger om hvordan de ulike trinnene skal forstås, er etablert gjennom langvarig praksis. Praksisen ivaretas først og fremst gjennom å benytte en eller flere sensorer i den enkelte eksamenskommisjon som selv er kjent med hvordan karakterskalaen har blitt forstått tidligere.

Når det gjelder hvordan karakterene i de ulike skalaene er "forankret" i kriterier ('relativt' eller 'absolutt'), fremgår dette stort sett ikke av de regelverk hvor de ulike karakterskalaene er fastsatt. Det er ikke eksplisitt tatt stilling til om en skal tilstrebe en spesiell fordeling av karakterene på de ulike skalatrinnene og det er heller ikke utformet felles skriftlige kriteriebeskrivelser for hvilke faglige krav som skal stilles til oppnåelse av en bestemt karakter eller stilt krav om at det skal utformes slike kriterier innen det enkelte

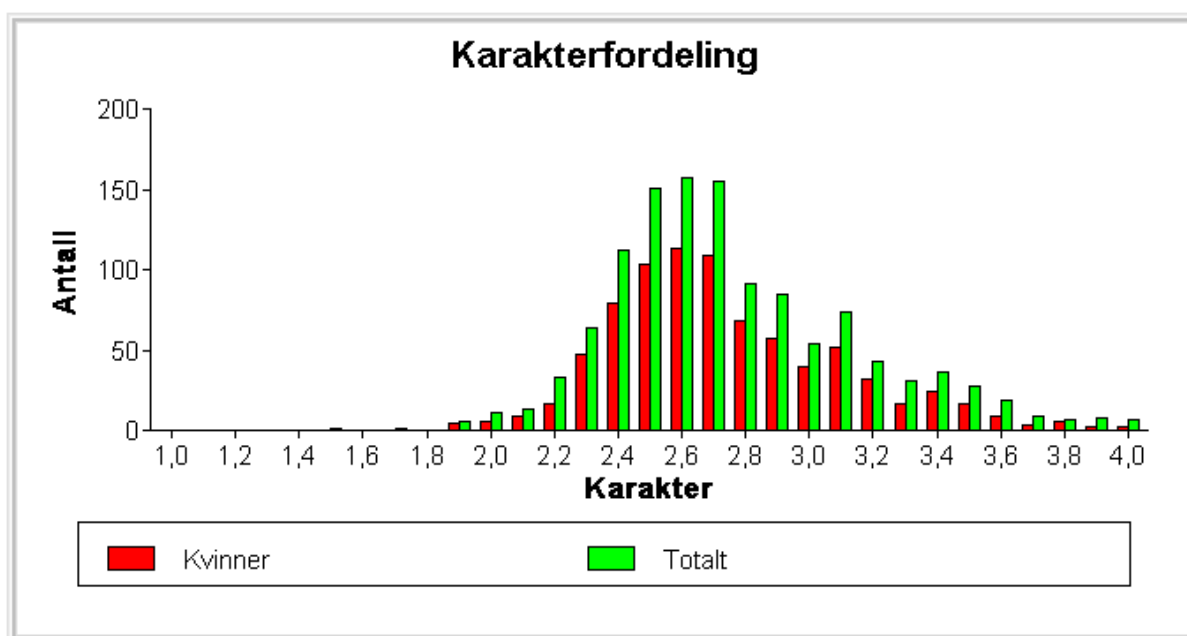
fag/studium/nivå. Arbeidsgruppen har ikke hatt mulighet til å undersøke i hvilken grad det eksisterer slike "lokale" kriteriebeskrivelser ved institusjonene, men en sitter med et klart inntrykk av at dette ikke er det vanlige.

Samlet sett kan det dermed se ut til at de karakterskalaer som benyttes er forholdsvis "frittflytende" både i forhold til en statistisk norm og i forhold til eksplisitte faglige krav. Derimot er skalaen forankret i en tradisjon for bruk innen det enkelte fag. Denne tradisjonen er bare i begrenset grad uttrykt i klart språk, men forventes å "sitte i ryggmargen" til sensorene. Nye sensorer sosialiseres gradvis inn i bruken av skalaen gjennom å delta i bedømmelser med andre, mer rutinerde sensorer, og vanligvis ikke gjennom spesielle opplæringstiltak. I enkelte tilfeller utarbeides det veiledninger som angir grove kriterier for vurdering og i noen tilfeller drøftes nivået i bruken av skalaen i et eget sensormøte forut for endelig sensur. For studentene – som er i systemet en kortere tid og i en annen posisjon enn sensorene - er kriteriene og skalabruken mindre kjent, noe som gjør det vanskelig for dem å vite hva som må til for å oppnå et visst karakternivå.

Det kan likevel være grunn til å tro at det i mange fagmiljøer eksisterer en implisitt – om enn nokså diffus – oppfatning om at karakterene som gis, skal ha en form for normalfordeling uten at dette er knyttet til en spesiell prosentfordeling. Oppfatningen kan dreie seg om at det er rimelig å gi flere karakterer "midt på treet" og færre både i den gode og dårlige enden av skalaen, men det synes ikke som om sensorene selv tillegger en slik normalfordeling særlig betydning ved fastsettelsen av karakterer for den enkelt kandidat ved den enkelte eksamen. Oversikter hentet fra eksamensprotokollene for enkelte fag/emner både ved UiO og ved NTNU av et større antall eksamensprestasjoner gjort over tid, viser at enkelte fag har en fordeling av karakterer som kan ligne på en Gausskurve, mens for andre fag fordeler karakterene seg mer jevnt over hele skalaen. Det er dessuten variasjoner i hvor på karakterskalaen Gausskurven plasserer seg. Arbeidsgruppen antar at det også kan være forskjeller innefor det enkelte fag, avhengig av om det er en eksamen på lavere grad eller ved hovedfag.

### Eksempel 1

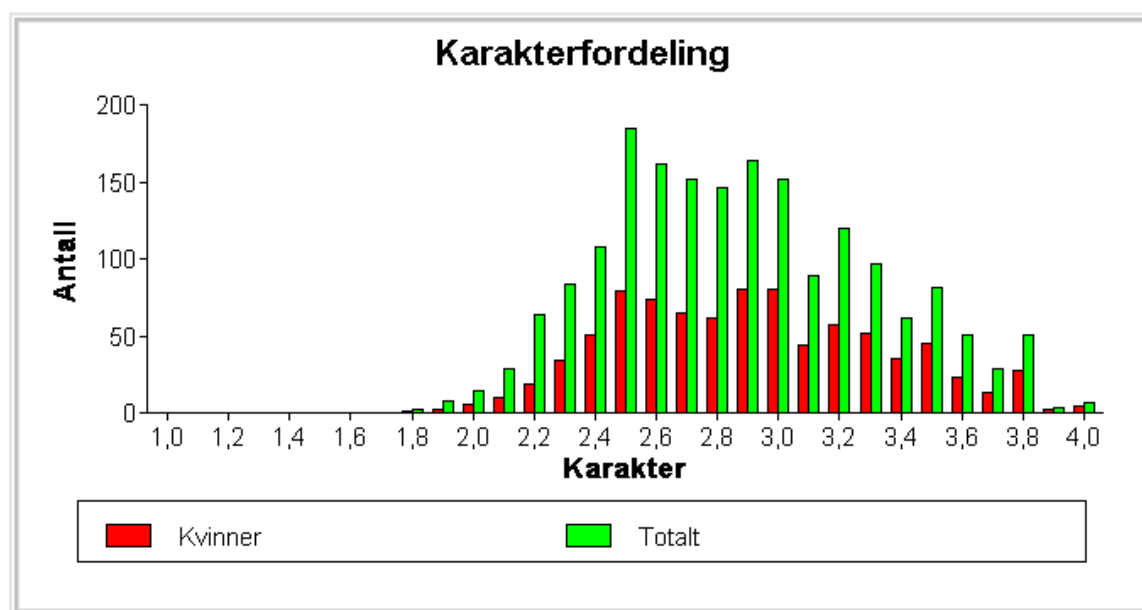
Karakterfordeling for emnet SANT20V, Sosialantropologi grunnfag 20 vekttall for perioden vårsemesteret 1988 – høstsemesteret 1997 ved NTNU. Fordelingen er basert på 1195 beståtte eksamensresultater.



## Eksempel 2

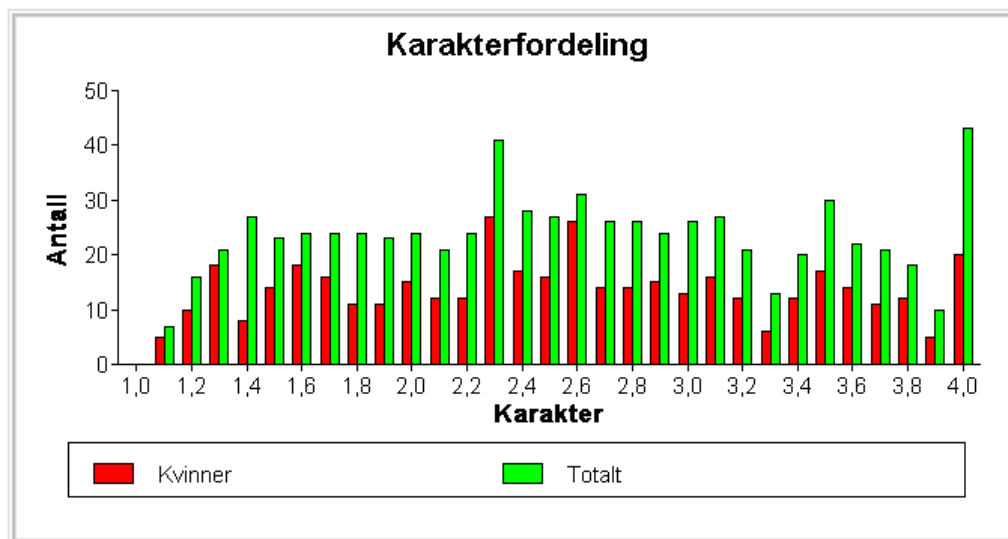
Karakterfordeling for emnet HIST101, Eldre historie, 10 vekttall (del av grunnfaget)

for perioden vårsemesteret 1988 – høstsemesteret 1997 ved NTNU. Fordelingen er basert på 1857 beståtte eksamensresultater.



### Eksempel 3

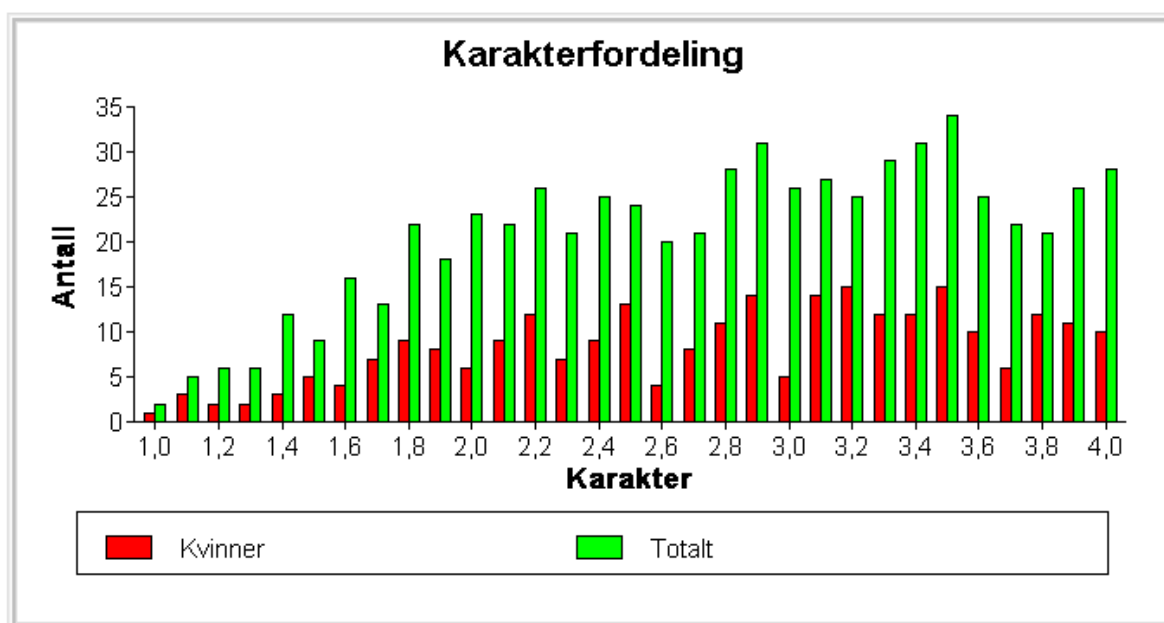
Karakterfordeling for emnet K10, Generell kjemi, 5 vektall for perioden vårsemesteret 1988 – høstsemesteret 1997 ved NTNU. Fordelingen er basert på 712 beståtte eksamensresultater.



#### Eksempel 4

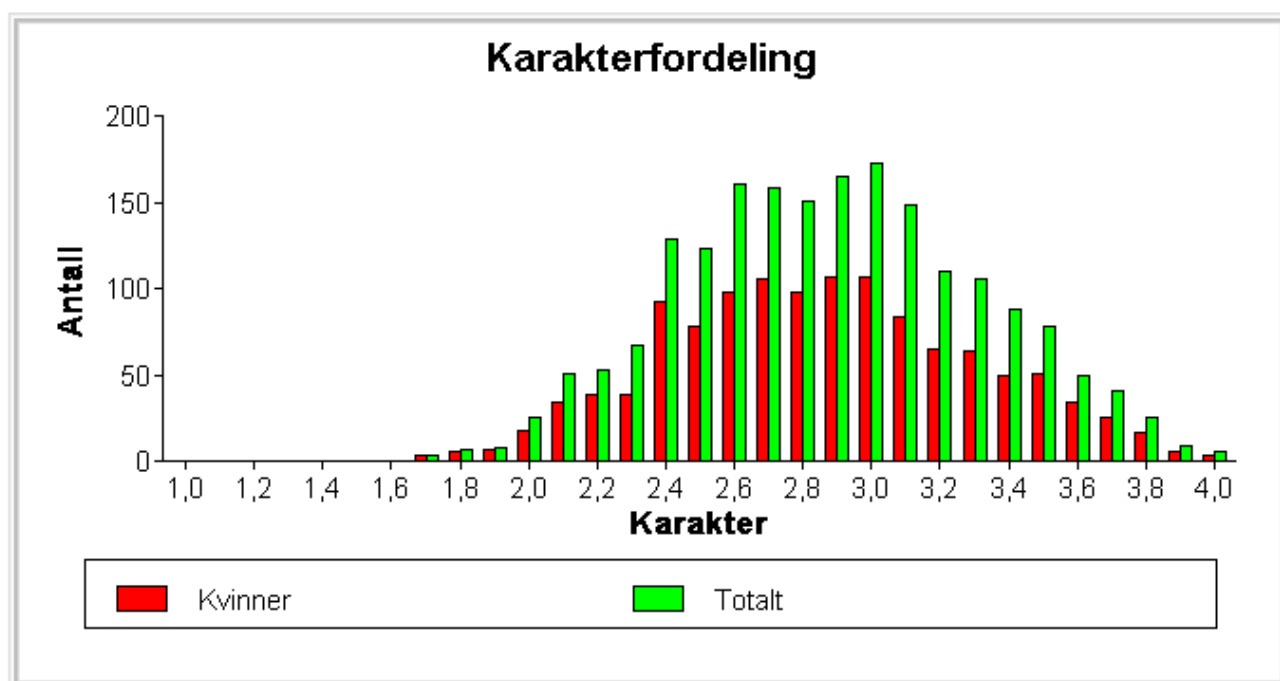
Karakterfordeling for emnet MA6, Grunnkurs i matematisk analyse, 5 vekttall

for perioden vårsemesteret 1988 – høstsemesteret 1997 ved NTNU. Fordelingen er basert på 644 beståtte eksamensresultater.



### Eksempel 5

Karakterfordeling for emnet EXPHIL P, Examen philosophicum /psykologi 7 vekttall for perioden vårsemesteret 1988 – høstsemesteret 1997 ved NTNU. Fordelingen er basert på 1930 beståtte eksamensresultater.



Det er store ulikheter mellom de karakterskalaene som er i bruk, med hensyn til antall karaktertrinn. To karakterskalaer skiller seg imidlertid ut som mer anvendt enn andre: Bestått/Ikke bestått og tallkarakterer fra 1.0 - 6.0 med tiendedels nøyaktighet, hvor karakteren 4.0 er dårligste ståkarakter og karakterene 4.1 til 6.0 bare benevnes med immaturus, stryk eller ikke bestått. Tallkarakterskalaen har altså til sammen 31 ståkarakterer (og i prinsippet 20 strykkarakterer).

Særlig innenfor allmennfagene ved universitetene og ved de statlige høyskolene er disse to karakterskalaene mye brukt. Også en del av de såkalte profesjonsutdanningene benytter denne karakterskalaen, gjerne på sin spesielle måte - eksempelvis jusstudiene ved UiB og UiTø. Andre profesjonsutdanninger har helt særegne karakterskalaer.

Tallkarakterskalaen brukes ofte ulikt fra fagområde til fagområde. En særlig markant skillelinje synes å gå mellom praktiseringen ved økonomifag/realfag og praktiseringen ved samfunnsvitenskapelige/humanistiske fag. Ved realfagene benyttes de beste karakterene på skalaen hyppigere enn ved de samfunnsvitenskapelige/humanistiske fag ved universitetene. Ulik praktisering av skalaen foregår til dels også innen samme fagområde. Ulike tradisjoner blant sensorene kommer til uttrykk ved ulik bruk av skalaene ved det enkelte fag. Den variasjonen som en kan se i bruken av karakterskalaene med hensyn til hvor på skalaen hovedtyngden av karakterene ligger, har sannsynligvis ulike grunner:

- Hvilken tradisjon som har utviklet seg i fagmiljøet for bruken av skalaen
- Hvilke forhold det er som vurderes ved eksamen, f.eks. i hvilken grad studentenes besvarelser kan anses som delvis eller absolutt riktige (i forhold til et korrekt fasitsvar) eller de må underkastes en mer skjønnsmessig vurdering.
- Hvilken studentgruppe som blir vurdert. Det kan synes rimelig å benytte den gode delen av skalaen i større grad, dersom en har å gjøre med en studentgruppe som er utvalgt gjennom strenge kriterier (begrenset opptak blant store søkergrupper, hovedfagsstudenter eller studenter på doktorgradsnivå).

## **Kapittel 4 Presentasjon av noen utenlandske karakterskalaer og ECTS**

### **4.1 Innledning**

Det har stor interesse å sammenlikne dagens norske karakterflora med andre aktuelle land både i våre naboland, Europa, USA, samt Australia. Arbeidsgruppen har ikke hatt mulighet til å skaffe annet enn oversikter over disse landenes karakterskalaer, og tar forbehold om feil i fremstillingen. Noen trekk er imidlertid åpenbare og skiller fastsetting av karakterer i norsk høgre utdanning klart fra tilsvarende praksis i disse landene. Det gjelder først og fremst floraen av karakterskalaer, den mangler åpenbart i andre land. I de fleste av landene synes det som om en klarer seg utmerket med en karakterskala. Videre er det et generelt trekk at de fleste utenlandske karakterskalaene har langt færre karaktertrinn enn mange av de norske karakterskalaene. Det har vært vanskelig å skaffe til veie informasjon om hvorvidt de ulike utdanningsinstitusjonene, fagområdene og fagene anvender karakterskalaene likt, men arbeidsgruppen har fått signaler som kan tyde på at det også i andre land kan være visse nyanser i bruken av karakterskalaene.

I det følgende skal enkelte aktuelle lands karakterskalaer presenteres som et grunnlag for sammenlikning med de norske karakterskalaene. Videre skal ECTS - det europeiske konverteringssystem for høgre utdanning presenteres.

### **4.2 Presentasjon av utvalgte lands karakterskalaer**

Utvalget av land er gjort litt tilfeldig og litt ut fra en antakelse om hvor de fleste norske studenter reiser for å utdanne seg. Arbeidsgruppen har imidlertid ikke tallmessig materiale for å understøtte denne antakelsen. Ved å ta med de skandinaviske land, noen av de sentrale europeiske land, USA og Australia, burde en uansett kunne få et godt grunnlag for å sammenlikne med de norske karakterskalaene.

#### **4.2.1 Skandinavia**

I *Sverige* benyttes normalt karakterskalaen Väl godkänd, Godkänd og Underkänd, hvor Underkänd er strykkarakter. Karakterskalaen er fastsatt av regjeringen i

Högskoleförordningen der det heter: "Som betyg skall användas något av uttrycken underkänd, godkänd eller vel godkänd, om inte högskolan föreskriver ett annat betygssystem." Denne skalaen er klart mest brukt i Sverige, men i noen tilfeller har institusjonene fastsatt annen skala. I blant brukes bare ett av de to beståttnivåene slik at skalaen blir Godkänd og Underkänd. I noen tilfeller har institusjonene fastsatt skalaer som i større grad skiller seg fra normalordningen. Som eksempel kan nevnes at juristene bruker en firetrinnskala og at de tekniske høyskolene bruker skalaen Underkänd, 3, 4 og 5.

I følge Högskoleverket skal karaktersettingen være målrelatert slik at hver karakter er knyttet til et bestemt kunnskapsnivå.

I *Danmark* er karakterskalaen i høgre utdanning fastsatt av departementet i en felles forskrift, hvor følgende går frem av § 1:

*Uddannelsessøgende, bortset fra uddannelsessøgende i grundskolen og 10. klasse, skal ved prøver, der indgår i eksaminer, og ved prøver i enkeltfag bedømmes individuelt efter følgende karakterskala (13-skalaen):*

*13: For den usædvanlig selvstændige og udmærkede præstation.*

*11: For den udmærkede og selvstændige præstation.*

*10: For den udmærkede, men noget rutineprægede præstation.*

*9: For den gode præstation, der ligger lidt over middel.*

*8: For den middelhøje præstation.*

*7: For den ret jævne præstation, der ligger lidt under middel.*

*6: For den netop acceptable præstation.*

*5: For den usikre og ikke tilfredsstillende præstation.*

*03: For den meget usikre, meget mangelfulde og utilfredsstillende præstation.*

*00: For den helt uantagelige præstation.*

Karakterskalaen inneholder 7 ståkarakterer, samt 3 karakterer for angivelse av stryk. De enkelte trinn i karakterskalaen er utførlig kvalitativt beskrevet i forskriften, i tillegg til den forklaring som gis i selve karakterskalaen til hver enkelt trinn. Karakterskalaen refererer seg

imidlertid ikke til noen statistisk normalfordeling av karakterene. Et særlig kjennetegn for denne skalaen er at den fremhever den usedvanlig gode prestasjon ved å legge denne karakteren 2 trinn over den neste. På samme måte fremheves den dårligste karakteren ved å legge den 2 trinn under den nest dårligste prestasjon.

#### **4.2.2 Storbritannia**

Karakterskalaene i Storbritannia varierer noe, men det vanligste systemet er bokstavkarakterene A, B, C, D eventuelt med + eller -, samt strykkarakteren F. Det benyttes også samletrinn, som First class, Second class, Third class, Pass, Fail . For særs gode besvarelser kan det anvendes samlekarakter sammen med utmerkelsen with honours (dette gjelder særlig hovedkarakter for en hel grad, for eksempel en BA). Ulike tallkarakterskalaer er også i bruk, for eksempel en 4 trinnskala med karaktertrinnene 1, 2.1, 2.2 og 3.

Kvantitative beskrivelser ('relativ' forankring) av karakterskalaen er i bruk ved enkelte fag og utdanningsinstitusjoner, men er ikke konsekvent gjennomført for all høgre utdanning. Det ser videre ut til at det er forskjeller mellom ulike utdanningsinstitusjoner, fag og fagområder med hensyn til hvordan karakterene forstås og benyttes, men arbeidsgruppen har ikke maktet å kartlegge detaljene i dette.

#### **4.2.3 Tyskland**

Følgende karakterskala brukes for all utdanning i Tyskland:

1 = sehr gut/veldig bra

2 = gut/bra

3 = befriedigend/tilfredsstillende

4 = ausreichend/ tilstrekkelig

5 = mangelhaft/ mangelfull, (stryk)

6 = ungenügend/ utilstrekkelig (stryk, brukes meget sjelden)

Det er variasjoner i bruken av karakterskalaen mellom de ulike institusjonene og fagene innen høgre utdanning også i det tyske systemet, for eksempel synes juristene å benytte de øverste

trinnene sjeldnere enn andre fag.

#### 4.2.4 Frankrike

Den franske karakterskalaen går fra 0 til 20, med 20 som beste karakter og 10 som dårligste ståkarakter. Ved evaluering av studentens prestasjoner, både underveis i studiet og til avsluttende eksamen, benyttes karakterskalaen i prinsippet fullt ut, selv om karakterene 17-20 er meget sjeldne. For å bestå et studieår må det oppnås en gjennomsnittskarakter på 10 eller bedre. Dette gjennomsnittet må man også oppnå ved skriftlig eksamen for å få kunne gå opp til muntlig.

Resultatet til avsluttende eksamener uttrykkes ved en hovedkarakter ("Mention") som kan inndeles på forskjellig måte. Vanligvis brukes følgende intervaller:

- Karakter 16-20: "Très bien"
- Karakter 14<16: "Bien"
- Karakter 12<14: "Assez bien"
- Karakter 10<12: "Passable"

Ved flere universiteter, bl.a. i Toulouse og i Caen, er nivået på hver hovedkarakter en karakter høyere, dvs at for å oppnå "Assez bien" må hovedkarakteren ligge mellom 13 og 15, og for å få "Très bien" kreves karakterer mellom 17 og 20.

#### 4.2.5 USA

Karakterskalaene i USA er ganske uniforme, gitt størrelsen på landet, men det er selvsagt variasjoner. Det finnes også steder hvor det ikke gis karakter i det hele tatt. For eksempel skrives det ved University of California at Santa Cruz en vurdering av hver student, i stedet for karakter, noe som selvsagt gir vansker med mobiliteten og ofte må konverteres til de vanlige bokstavkarakterene. Også tallkarakterer er i bruk, vanligvis hele tall fra 1 til 4.

Mest brukte er imidlertid bokstavkarakterer, hvor A, B, C, D er ståkarakterer og F er stryk. Imidlertid er det mulig med + eller - (A+, osv.). For gradene (for eksempel BA, BSc

osv.) kan også resultatet merkes med magna cum laude og cum laude (dvs markering av spesielt gode resultat). For "graduate studies" gis det vanligvis A eller B - dvs det er ikke forbud mot lavere karakterer, men i praksis er det bare A og B. Karakteren C regnes i en slik sammenheng som en kraftig advarsel om at noe er galt.

Karaktersettingen er hovedsakelig kvalitativt forankret. Det ville nok blitt stilt spørsmål hvis hele kullet på et gitt kurs fikk A gang etter gang, men det er ingen formell kontroll med dette. Spesielt fra et norsk perspektiv, er at strykkarakterer er mindre vanlig enn hos oss. Dette er en naturlig følge av at en stor del av karakteren for et kurs, gis for obligatorisk arbeid underveis i studiet.

#### **4.2.6 Australia**

I Australia brukes en nasjonal karakterskala, som med enkelte variasjoner er felles for all bedømmelse av studentprestasjoner i høgre utdanning. Det brukes følgende skala:

- High Distinction
- Distinction
- Credit
- Pass
- Not Yet Completed/Fail

Strykkarakteren Not Yet Completed/Fail kan være videre gradert i kategorier som Serious Fail/Fail. Karakteren Pass kan være videre gradert i kategorier som Pass Conceded/Pass. Karakterskalaen Bestått/Ikke Bestått er også i bruk. Det er vanlig i Australia at bedømming av studentprestasjoner gjennomføres som en kombinasjon av vurdering underveis i studiet og endelig eksamen.

## **4.3 ECTS - det europeiske overføringssystem**

### **4.3.1 Presentasjon av ECTS**

European Course Credit Transfer System (ECTS) er navnet på et system for å overføre avlagte eksamener og eksamensresultat mellom ulike nasjonale utdanningssystem. Systemet er etablert av Europarådet for å lette overgangen mellom ulike utdanningsinstitusjoner i ulike europeiske land. ECTS omfatter mer enn en teknisk omregningsskala for karakterer. Standardisert informasjon om studier (mål, planer, omfang etc.) er vel så viktig og fungerer som tolkningsbakgrunn for oppnådde resultater.

ECTS ble testet ut av 145 europeiske utdanningsinstitusjoner i 5 fagområder i løpet av en 6-årig pilotfase fra 1989 til 1995. I pilotfasen ble systemet først testet ut innen spesielle ERASMUS-nettverk. Fire norske institusjoner deltok aktivt: UiO i medisin, UiB i kjemi, NTNU i ingeniørfag og NHH i økonomisk-administrative fag. Fra 1994 kunne de 145 institusjonene utvide bruken av systemet internt til nye fagområder. Fra 1995 ble alle partnerinstitusjoner i ERASMUS-nettverket invitert til å innføre systemet i all studentutveksling. I 1996/97 ga Europakommisjonen støtte til 74 europeiske høyskoler (såkalt *non-university sector*) til å innføre ECTS innen sine fagområder. Høgskolene i Agder og Telemark deltok fra Norge. Fra 1996 gikk ERASMUS og ECTS inn som integrerte deler av EUs nye handlingsprogram for utdanning; SOKRATES.

Bruken av ECTS har vokst kraftig på få år. Både i 1997 og i 1998 søkte vel 1000 europeiske universiteter og høyskoler om EU-støtte til å starte opp, eller videreføre bruk av ECTS. Bruk av ECTS er frivillig innen SOKRATES/ERASMUS og basert på tillit og fleksibilitet mellom utdanningsinstitusjonene. Innføring av systemet krever informasjon og opplæring på institusjonen og det er nødvendig å ha egne ECTS kontaktpersoner og koordinatører (ECTS institutional and departmental coordinators).

ECTS baserer seg på følgende 4 elementer, hvorav de tre førstnevnte er obligatoriske:

#### *1. Informasjon om studietilbud og studieresultater*

Universiteter og høyskoler som deltar i ECTS må beskrive sine studieprogrammer og studiemoduler etter en ECTS standard. Her inngår bl.a. informasjon om pensum,

undervisningsform, nivå, evt. krav til forkunnskaper og eksamensform. Informasjonen skal samles i en ECTS-katalog (ECTS Information package). Katalogen skal forefinnes både på det enkelte lands språk og på engelsk. Fullførte studier skal kunne dokumenteres gjennom ECTS-karakterutskrift (ECTS Transcript of Records).

## *2. Forhåndsavtaler*

Før utveksling og utsending av studenter skal det skrives en forhåndsavtale (ECTS Learning Agreement) mellom de tre partene; student, sender- og mottakerinstitusjon.

## *3. ECTS vekttall*

Studieprogrammer og studiemoduler skal beskrives etter en ECTS mal. En slik beskrivelse skal også inneholde en fastsetting av studiebelastning (student work load) i form av vekttall. Studier tilsvarende ett fullt akademisk år gis 60 ECTS vekttall (= 20 norske vekttall x 3), studier tilsvarende ett fullt semester gis 30 ECTS vekttall (= 10 norske vekttall x 3) etc.

## *4. ECTS omregning av karakterer*

Innen ECTS er det også lagt opp en tabell for *omregning av karakterer* (ECTS Grading Scale). Utdanningsinstitusjonene som deltar i ECTS-samarbeidet kan velge om de vil ta denne omregningsskalaen i bruk.

### **4.3.2 En kort introduksjon til ECTS' karakterskala for omregning av karakterer**

ECTS system for omregning av karakterer er utformet som en nasjonsuavhengig karakterskala som kan jamføre karakterer fra ett utdanningssystem med et annet. ECTS' omregningsskala blir en form for karakterskalaenes esperanto. Hovednøkkelen i den opprinnelige bruken av ECTS er basert på en *kvantitativ* betraktning av hvordan karakterene i den avgivende karakterskalaen *for det enkelte fagområdet* fordeler seg. Men, for å ta høyde for fag med få kandidater, og for å gi en mer detaljert veiledning, er det i tillegg i ECTS-håndboka gitt en *kvalitativ*, generell beskrivelse av karakterene:

ECTS Grade		Definition	Percentage of Students
A	Excellent	Outstanding performance with only minor errors	10%
B	Very good	Above the average standard with some errors	25%
C	Good	Generally sound work with a number of notable errors	30%
D	Satisfactory	Fair but with significant shortcomings	25%
E	Sufficient	Performance meets minimum criteria	10%
FX	Fail	Some more work required before credit can be awarded	
F	Fail	Considerable further work is required	

Alle prosenter er gitt ut fra de som har bestått, *ikke* ut fra hele eksamenskullet hvor også strykkandidatene inkluderes.

For den *kvantitative* beskrivelsen er det viktig å understreke at prosentfordelingen som ECTS-skalaen anvender, skal betraktes over et lengre tidsrom og ikke brukes med matematisk nøyaktighet isolert for hver eksamensperiode. Den skal være et gjennomsnitt brukt på flere eksamenskull og over flere eksamensperioder.

Antallet karakterer i ECTS-omregningsskalaen er basert på et kompromiss. Et færre antall karakterer ble ved opprettelsen av omregningsskalaen ansett å gi for få opplysninger om eksamensprestasjonen, mens et høyere antall karakterer ville innebære en nøyaktighet som ikke eksisterer og gjøre karakterfastsettelsen alt for mekanisk. Samtidig ble det antatt at definisjonene av de ulike bokstavene i systemet ville tydeliggjøre betydningen av karakterene.

Den doble angivelsen av karakterene, både ved prosentvis definisjon og kvalitativ beskrivelse, skulle representere to metoder for å oppnå samme mål. Den prosentvise fordelingen er ikke basert på en antakelse om det enkelte lands tildeling av karakterer, men på en ECTS-definisjon av de ulike karakterbetegnelse, og skal ikke erstatte eller endre den karakter som tildeles av vertsinstitusjonen. ECTS-karakteren skal altså alltid anvendes som et supplement til, og ikke en erstatning for, den karakter som er utstedt av vertsinstitusjonen.

For å kunne foreta en tilfredsstillende omregning, må den karakterskalaen som det omregnes fra, ha minst like mange trinn som ECTS-skalaen og til en viss grad en symmetrisk fordeling av karakterene (iallfall ved skalaer med like mange trinn).



## **Kapittel 5 Drøfting av krav til karakterskalaer**

### **5.1 Innledning**

I det foregående har arbeidsgruppen presentert bakgrunn for bruk av karakterer, den nasjonale flora av karakterskalaer og praktiseringen av disse, utvalgte lands karakterskalaer og ECTS - det europeiske konverteringssystem for karakterer i høgre utdanning. På bakgrunn av disse faktadelene skal det i det følgende drøftes hvilke problemer dagens karakterskalaer medfører og hvilke krav som eventuelt bør oppfylles av i en ideell karakterskala. Selve vurderingen av hvorvidt det bør fastsettes en felles nasjonal karakterskala, skal presenteres i kapittel 6.

### **5.2 Problemene ved dagens karakterskalaer**

Kort oppsummert kan en si at utdanningsinstitusjonenes valgfrihet mht karakterskala, har ført til et mangfold av karakterskalaer, såvel mellom som innenfor ulike institusjoner og fagområder, samt til et mangfold av måter å anvende samme karakterskala på. Det er i svært liten grad uttrykt noe om hva den enkelte karakter betyr eller hvilken norm den referer seg til. For den som ikke kjenner hvilke vurderinger som gjøres ved karakterfastsetting ved det enkelte fag, er det vanskelig å forholde seg til karakteren som et mål for en uteksaminert kandidats faglige nivå. Dertil kommer at karakteren kan ha en viss tilslørende effekt, skjønt dette skyldes nok mer evalueringsformen enn karakterskalaene og fastsettingen av karakteren.

På denne bakgrunn kan det stilles spørsmål om karakterene fyller den rollen de er ment å ha, som signal til omverdenen om det faglige nivået til en uteksaminert kandidat. Mye tyder på at karakterenes betydning for kandidatens senere yrkesliv er nokså beskjeden. Dette kan ha flere årsaker, men arbeidsgruppen kan ikke utelukke at det iallfall til dels skyldes at karakterene ikke kommuniserer med omverdenen.

Et annet problem ved dagens karakterskalaer i høgre utdanning er at de fleste er svært fingradert, dvs inneholder et stort antall karaktertrinn. Den mest brukte skalaen har 31 ståkarakterer. Enkelte fag bruker riktignok bare deler av denne skalaen, men kan ha inndelt trinnene i hundredeler og således ha enda flere trinn å forholde seg til.

Karakterskalenes fingraderthet synes å innebære flere komplikasjoner: For det første bidrar det til at karakterskalaene anvendes ulikt ved ulike fag, en vektlegger ulike deler av skalaen osv. Dermed bli karakterenes betydning for omverdenen ytterligere uklart.

Fingraderte karakterskalaer bidrar også til at studentene knives om små forskjeller i karakter og blir mer eksamensfokuseret enn ønskelig i sin læring. Denne eksamensfokuseringen i et studium er, som tidligere nevnt, ikke ideell for en hensiktsmessig læring. Videre vil mange oppleve konkurransen om de små marginer som mer destruktiv enn motiverende, noe som igjen kan bidra til å skape en unødvendig "vinner- og taperkultur" innen høgre utdanning.

Det kan også stilles spørsmål om det er mulig å skille klart mellom de enkelte karakterene i karakterskalaer med svært mange trinn.

Mangfoldet av karakterskalaer og variasjonen i anvendelsen av dem, vanskeliggjør også overgangen mellom ulike utdanningsinstitusjoner. Ved overgang mellom institusjonene godkjennes og innpasses vektall fra eksamener avlagt ved en annen institusjon. Karakteren for samme fag tas imidlertid ofte ikke i betraktning, enten fordi karakteren ikke er kjent eller fordi en ikke er sikker på om karakterskalaen anvendes på samme måte som ved den godkjennende institusjon.

### **5.3 Krav som bør stilles til en karakterskala**

I det følgende skal det vurderes hvilke krav som bør stilles til en karakterskala. Disse kravene tar først og fremst utgangspunkt i de formål og begrunnelser som er nevnt i denne utredningens kapittel 2.2, samt de problemer som dagens situasjon med mangfold av karakterskalaer, ulik praktisering av samme karakterskala og fingraderte karakterskalaer medfører. En eventuell ny karakterskala bør altså kunne inneholde karakterer som gir en beskrivelse av den enkelte kandidats prestasjoner ved eksamen, som lett kan forstås av kandidaten selv, de ulike utdanningsinstitusjonene, fagområder og fag innen høgre utdanning i Norge i forbindelse med opptak til videre utdanning og utstedelse av vitnemål, samt av fremtidige arbeidsgivere i forbindelse med ansettelse.

Videre må karakterskalaen kunne tjene som grunnlag for seleksjon og sertifisering av kandidatene, være et redskap for kvalitetssikring og kontroll og virke motiverende for

studentenes læringsprosess. Karakterskalaen må dessuten fungere best mulig i forbindelse med studentmobilitet mellom utdanningsinstitusjoner i inn- og utland.

Samtidig må en eventuell ny karakterskala i så stor grad som mulig unngå de uheldige konsekvenser som er nevnt ovenfor.

### 5.3.1 Reliabilitet

Det er selvsagt ønskelig at de karakterene som gis i en eventuell ny karakterskala, skal ha så høy reliabilitet som mulig, det vil si være mest mulig fri for målingsfeil. Målingsfeil i forbindelse med eksamen skriver seg fra variasjoner i oppgavene som gis, fra bedømmernes vurdering og fra variasjoner i dagsform hos kandidatene. Et bedre ord enn målingsfeil er egentlig *måleunøyaktighet*, som for eksempel kan gi utslag i at to bedømmere vurderer ulikt.

Hvor store utslag sviktende reliabilitet vil få, avhenger til en viss grad av karakterskalaen, selv om andre forhold samlet sett vil ha større betydning. Ved en skala med få trinn, vil det være enighet mellom bedømmerne om karakteren for en større andel av besvarelsene. Til gjengjeld vil utslaget bli større for de kandidatene som får en annen karakter enn de burde ha hatt, på grunn av uenighet mellom bedømmerne. Den *samlete* virkning av dette er at reliabiliteten har tendens til å bli *lavere* når skalaen har *få* trinn. Dette gjelder selv om man hevder at man "ikke er interessert i fingradering", men bare ønsker at hver kandidat skal få den karakteren som er den riktigste for vedkommende på den fine eller grove skala som benyttes.

Hvor mye det har å si for reliabiliteten om man reduserer fra for eksempel 9 til 5 trinn, avhenger av en rekke forhold, som hvilket kriterium for målingsfeil man benytter, hvordan resultatene fordeler seg, og ikke minst hvor mye annen usikkerhet som er knyttet til karakterene.

På denne bakgrunn kan vi si at - når det gjelder reliabilitet - bør en karakterskala iallfall ha fem trinn og kanskje noen flere, men at en økning av antall trinn ut over ni, er av liten praktisk betydning for reliabiliteten.

### 5.3.2 Validitet

Karakterer som gis etter en eventuell ny karakterskala, bør ha høg validitet. Med validitet menes at målingene er gyldige, dvs at de måler det de gir uttrykk for å måle. Også når det gjelder validitet er det derfor mange andre forhold enn karakterskalaen som virker inn (eksamensformen som benyttes, mulighetene for å 'teste' studentenes faglige kvalifikasjoner, hvor gode oppgavene som gis er for dette formålet osv). Validiteten påvirkes også av vurderingenes reliabilitet, men høg reliabilitet er ikke ensbetydende med høg validitet.

Med en karakterskala som brukes slik at vurderingen bare ser til at kandidatene blir fordelt rett i forhold til hverandre og med en angitt andel på de ulike karaktergradene ('relativ vurdering'), påvirkes bare validiteten i *rangeringen* av studentene. Karakterene er ikke dermed dekkende i forhold til om de ulike kandidater har nådd bestemte mål som er satt opp for studiet – og de er da heller ikke nødvendigvis valide i forhold til målene.

Hvis derimot trinnene i karakterskalaen er knyttet til ulike grader av måloppnåelse gjennom at kravene til 'prestasjonsnivå' for de ulike karaktergradene er beskrevet 'i klartekst' ('absolutt vurdering'), er validiteten i forhold til målene bedre sikret. Fortsatt vil det være av betydning for validiteten i hvilken grad beskrivelsen av kravene er klar nok til at bedømmere har en felles forståelse av dem og kan bruke denne ved vurderingen av konkrete 'besvarelser'. En karakterskala som ikke har noen klar 'forankring' i nærmere angitte mål/krav, vil derfor ha en begrenset validitet.

Ved omregning av karakterer til ECTS, fastsettes karakterene i forhold til den statistiske fordelingen av karakterer i den karakterskalaen som det omregnes fra. Dersom de opprinnelige karakterene har høg validitet, vil denne validiteten stort sett 'følge med' ved omregningen. Har karakterene ikke høg validitet i utgangspunktet, kan heller ikke en omregning gjennom ECTS-skalaen øke validiteten.

Den danske karakterskalaen er et eksempel på en skala der en har forsøkt å gi generelle beskrivelser av kravene til prestasjoner på de ulike skalatrinnene. Slik sett har den preg av en skala for 'absolutt vurdering'. Hva som i de enkelte fag og studier f eks svarer til en "udmærked og selvstændig præstation", må en imidlertid gå til de ulike fag/studier for å fastlegge. Dette forutsetter at beskrivelser av de prestasjoner som svarer til skalatrinnenes mer generelle beskrivelser, avklares på fag/studienivå. Først da kan vi si at det egentlig dreier seg

om at skalaen brukes med en 'absolutt vurdering'. Det arbeidet som foregår på jusstudiet ved UiO med å beskrive mer faglige krav til besvarelser på de ulike skalatrinne, er et eksempel på dette og vil kunne bidra til en økt validitet.

Validiteten ved en karakterskala kan ikke alene sikres av skalaen selv. Selve grunnlaget for målingen har stor betydning for hvorvidt det som uttrykkes gjennom karakteren er korrekt. I første omgang er målingen knyttet til selve eksamen, men i et videre perspektiv er det naturlig å vurdere målingen i forhold til hele læringsprosessen. Som nevnt innledningsvis er dette noe som ikke faller inn under arbeidsgruppens mandat å vurdere, men fastsettelsen av en ny karakterskala må uansett sees i lys av disse forholdene.

### **5.3.3 Beskrivelse av det enkelte karaktertrinn**

En eventuell ny karakterskala må ut fra det ovenstående, ha en karest mulig beskrivelse av det enkelte karaktertrinn. Bare på denne måten er det mulig for bedømmere å bruke skalaen korrekt og å sikre at omverdenen kan forstå de signaler som karakteren er ment å gi. En 'kortversjon' av beskrivelsen bør av samme grunn oppgis sammen med karakteren. Det er to aktuelle former for beskrivelse som skal drøftes i det følgende, statistisk beskrivelse og kvalitativ beskrivelse.

#### *Relativ forankring av karakterskalaen (statistisk beskrivelse)*

En 'relativ' forankring av karakterskalaen er hensiktsmessig på den måten at den oppmuntrer til at hele skalaen benyttes og at det - uavhengig av fag/institusjon - er et fellesskap mht hvor mange som får hvilke karakterer. Problemene med en slik 'forankring' av skalaen ligger imidlertid i følgende forhold:

- Det vil være vanskelig for den enkelte bedømmer eller bedømmergruppe å gi sine karakterer for den enkelte student ved en enkelt eksamen på en måte som tar hensyn til en slik prosentfordeling av karakterene. Denne fordelingen kan bare tilstrebes over tid for større grupper av studenter. En må derfor 'overvåke' bruken av skalaen i forhold til fordelingsnormen på lengre sikt og gi informasjon tilbake til bedømmerne om hvordan vurderingen faller ut over tid, slik at visse justeringer kan skje dersom større avvik

oppdages. Et eksempel på hvordan dette kan foregå, finnes i beskrivelsen av prosessen ved jusstudiet ved UiO.

- Den gir ikke noen klare indikasjoner på hvilke faglige kvalifikasjoner som 'skjuler seg' bak en bestemt karakter, bare hvor prestasjonen ligger i forhold til andre prestasjoner og (evt) i forhold til svært generelle beskrivelser av denne posisjonen.
- Den fungerer likt for alle grupper av studenter uansett om det dreier seg om en gruppe studenter som er valgt ut til et studium eller studienivå etter en streng seleksjon og strenge krav til deltakelse, eller studenter på et åpent studium med fri studieprogresjon. I og for seg er ikke dette noen umulig situasjon, dersom det av den omtalen av studiet som følger karakteren, gjøres rede for dette, eller det anses allment kjent i samfunnet.

#### *Absolutt forankring av karakterskalaen (kvalitativ beskrivelse)*

Hovedfordelen med en slik 'forankring' av skalaen, er at den gir klarere indikasjoner på hvilke faglige prestasjoner eller kvalifikasjoner studenter har som får en bestemt karakter. Jo bedre dette er beskrevet i forhold til det enkelte fag/studium/nivå, jo bedre vil denne informasjonen til brukerne være. En helt generell beskrivelse - felles for alle fag - vil på den annen side ha betydelig mindre informasjonsverdi. Ulemper med denne 'forankringen' av skalaen er:

- Også slike beskrivelser av krav som knyttes til ulike karaktertrinn, er gjenstand for tolkninger, og ulike brukere kan legge andre betydninger i disse, enn bedømmerne har gjort.
- Ettersom studieinnhold og kvalifikasjonskrav forandrer seg, vil det være nødvendig også å forandre beskrivelsene av hva karaktertrinnene svarer til av kvalifikasjoner. Dermed vil karakterene - over tid - kunne bety ulike ting. Dette er imidlertid ikke til å unngå med noen karakterskala, men det tydeliggjøres med denne formen for 'skalaforankring'.
- Det er krevende å utarbeide beskrivelser av slike krav til prestasjoner på ulike karaktertrinn, men det er samtidig en nyttig virksomhet innen et studium, fordi det klargjør for aktørene hva en tar sikte på å oppnå og hva som anerkjennes som et godt og et mindre godt studieresultat.
- Selv med slike beskrivelser vil den enkelte students prestasjon på den enkelte oppgave ikke uproblematisk kunne henføres til en av karaktergradene. Beskrivelsen vil vanligvis

omfatte flere kvalifikasjonstrekk, og et utvalg av disse kan være oppfylt, uten at alle er det. Likevel må bedømmere velge hvilken karakter som skal gis.

### 5.3.4 Antall trinn

Vurderingen av hvor mange trinn en eventuell ny, felles karakterskala bør ha, må ses i forhold til følgende faktorer:

- behov for / ønske om finglydering av vurderingsresultatet
- behov for / ønske om likhet med / mulighet for omregning til andre skaler
- reliabilitet
- andre praktiske forhold.

Når det nedenfor oppgis konkrete antall karaktertrinn, dreier det seg om antall *ståkarakterer*.

#### *Karakterskalaer med få karaktertrinn*

Arbeidsgruppen ser behovet for å ha til disposisjon en karakterskala som bare skiller mellom akseptable og ikke akseptable prestasjoner/kvalifikasjoner. En slik skalaform - Bestått /ikke bestått (og tilsvarende formuleringer) - er i hyppig bruk i dag innen høgre utdanning i Norge. Den passer godt både for deler av utdanninger der det er tilstrekkelig å slå fast om studenter har skaffet seg et visst minimum av kvalifikasjoner og for mer helhetlige studier der det er snakk om at studenter - mht utdanning - kan sertifiseres for en bestemt yrkesfunksjon, uten at videre rangering mellom de som bedømmes anses nødvendig. En slik skala kan også nyttes for å tilkjennegi at en student har deltatt i og gjennomført en (obligatorisk) del av et studieopplegg (med eller uten spesielle kvalitetskrav til gjennomføringen). Det kan være av betydning at en ved bruken av en slik skala skiller mellom betegnelsene 'bestått/ikke bestått' når det er foretatt *vurderinger* av studieresultat, og 'fullført/ikke fullført' når det er snakk om at en del av et studium bare er *gjennomført* (feltkurs, laboratorieforsøk).

Et spesielt problem med denne typen skalaer er hvor grensen mellom de to trinnene skal gå. Det er vanlig å tenke seg dette i forhold til en mer finglydert skala (f eks 1.0 - 4.0), der en da praktiserer ulikt hvor 'kuttet' legges (f eks på 2,5/2,6 eller 4.0/4.1). Arbeidsgruppen

tenker seg at det her er mest naturlig å gi en nærmere kvalitativ beskrivelse av hva som kreves for å få bestått, uten å skjele til en annen skala.

En må også være oppmerksom på at en skala med så få karaktertrinn ikke lar seg omregne til ETCS. Samtidig vil det av samme årsak neppe være særlig behov for slik omregning. Eventuelt kan en når det er behov for omregning, gi informasjon om hvor stor prosent av studentene som over tid får karakteren Bestått.

En Bestått/Ikke bestått karakterskala blir enkelte steder utvidet med et ekstra trinn som gir mulighet for å identifisere særlig gode prestasjoner, for eksempel benyttes Bestått med laud på enkelte fag ved UiO og i Sverige benyttes 'Väl godkänd' i tillegg til 'Godkänd'.

Som omtalt tidligere (se pkt 5.3.1), bør en være oppmerksom på at en skala med så få trinn (1-2) vil ha relativt lav reliabilitet, og reliabiliteten bør derfor søkes ivaretatt bl a gjennom gode kriteriebeskrivelser og drøftinger av 'usikre' vurderinger mellom flere bedømmere.

#### *Karakterskalaer med flere trinn*

Bruk av skalaer med flere trinn vil vanligvis være motivert ut fra behovet for å kunne nyansere vurderingen og rangere kandidater mer differensiert. Behov for en finere gradering kan for eksempel være til stede der det har betydning for utvalg til videre studier, til bestemte yrkesfunksjoner og der en samtidig ønsker å kunne differensiere mellom prestasjoner som ikke når helt opp til (eller ligger over) en slik grense. En kan også se det slik at dersom det faktisk er en stor variasjon i de læringsresultatene studenter oppnår gjennom sine studier, så er det også rimelig at disse avspeiles i en karakterskala med mange karaktertrinn.

En annen type motiv for en karakterskala med flere trinn, kan være at en ønsker å kunne vise resultatene av sine vurderinger av studentene i en skala som har likhetstrekk med - eller iallfall lett lar seg sammenligne med - skalaer som er i bruk i høgre utdanning i andre land. Nå er dette ikke et ønske som gir et entydig resultat, fordi antall skalatrinn varierer også mellom land utenfor Norge. Hovedinntrykket er imidlertid at antall trinn er langt lavere enn i Norge.

Hensynet til at karakterskalaen skal gi muligheter for omregning til ECTS, tilsier at skalaen iallfall bør ha fem trinn, og har den bare fem, bør den ha en noenlunde tilsvarende

prosentfordeling på trinnene om ikke omregningen skal by på for store problemer. Med flere trinn kan noe større avvik i prosentfordeling aksepteres.

Ut fra *reliabilitetshensyn* er det hensiktsmessig at skalaen har minimum fem trinn, og en kan påregne en bedring av reliabiliteten som kan ha betydning med en økning av antall trinn opp til 11.

Det vil sannsynligvis være hensiktsmessig at skalaen har et *ulikt* antall trinn, fordi det som oftest vil være et tendens blant bedømmere til å komme ut med en karakterfordeling med flest karakterer omkring midten av skalaen, og det derfor vil være lettere å enes om hva som er en middels prestasjon og hva som ligger på begge sider av denne enn å skulle skille klart mellom dem som ligger over/under en tenkt 'delelinje' gjennom det mest frekvente området i fordelingen.

### 5.3.5 Symbolbruk

Valg av symbol for det enkelte karaktertrinn kan ha en viss betydning for hvilket innhold karakterene tillegges. Symbolene for karaktertrinnene har tradisjonelt vært tall, bokstaver eller beskrivende ord.

#### *Tallkarakterer*

Den mest benyttede karakterskalaen i høgre utdanning i Norge i dag, er basert på tall fra 1.0 til 4.0. Tallverdier som symbol for det enkelte karaktertrinn er altså godt innarbeidet blant sensorer, studenter og andre. En ny karakterskala basert på tallverdier kan muligens tenkes å få vansker med å utgjøre et selvstendig alternativ til de bestående tallkarakterene. Et annet mulig problem med tallverdier er at selv om antall karakterer reduseres, for eksempel ved at en bare benytter hele karakterer, vil det kunne utvikle seg mer eller mindre offisielle karakterskalaer med finere inndeling. Mulighetene for en slik utvikling kan imidlertid reduseres om skalaen gjøres ikke-linær, dvs at det ikke er like langt mellom hvert karaktertrinn.

Et annet trekk ved tallverdier som symbol for det enkelte karaktertrinn, er at disse kan legges sammen og således brukes til hoved- eller samlekarakterer. Det er diskutabelt hvorvidt slike karakterer er nødvendige eller ønskelige. Ved jusstudiet ved UiO har en

tidligere benyttet tallkarakterer og gitt en samlet hovedkarakter for hele studiet, på tilsvarende måte som ved UiB og UiTø. Ved overgangen til ny studieplan og innføring av en egen profesjonsdel, fant en det hensiktsmessig å kutte ut hovedkarakter. Det gis en karakter for hvert av fagene i grunddelen av studiet basert på den tradisjonelle tallkarakterskalaen 1.0 til 4.0, mens det gis en karakter for hver enkelt enhet i profesjonsdelen etter en karakterskala basert på ECTS. Bakgrunnen for at det ikke lenger gis en samlet hovedkarakter for hele studiet, er dels denne nye studiemodellen, men dels også de negative erfaringene en fikk med ferdig utdannede kandidater som valgte å ta opp igjen beståtte eksamener fra tidlig i studiet for om mulig å forbedre den samlede karakteren med noen hundredeler. Denne problematikken er kjent også fra jusstudiene ved UiB og UiTø.

Også ved andre studier hvor avsluttende eksamen gjerne består av svært adskilte deler, eksempelvis en hovedoppgave, en hjemmeoppgave og en muntlig eksamen, gis det oftest en samlekarakter for disse. Hovedoppgaven kan telle etter nærmere angivelse, for eksempel 50 % eller 2/3 av karakteren, mens hjemmeoppgave/eksamen utgjør resten. Den muntlige eksamen kan være justerende i forhold til karakteren. Når karaktertrinnene angis med tallverdi, kan den samlede karakteren direkte regnes ut som et (vektet) gjennomsnitt.

### *Bokstavkarakterer*

Angivelse av de enkelte karaktertrinn med bokstaver er ganske allment brukt rundt om i verden. I dagligtalen er bokstaven A innarbeidet nærmest som universell markør av eksellente produkter, samtidig er det ofte knyttet mer negative assosiasjoner til bokstaven B.

Fordelen med karakterskalaer som benytter bokstavsymboler, er at disse ikke umiddelbart og direkte lar seg splitte opp i desimaler. En skala med bokstavkarakterer er altså ikke like *enkel* å utvide, som for eksempel en skala med tallkarakterer. Det vil gjøre et slikt karakterskala mer resistent mot de endringer som ellers ville preget karakterskalaen.

Likevel kan det også her skapes flere trinn ved å benytte + og - til hver bokstav, eller en kan gå 'omveien' om å gi hver bokstav en tallverdi. Tallverdiene kan en deretter regne med (f eks ved samlekarakterer), for til slutt å omgjøre resultatet til en bokstavkarakter. Det finnes metoder for hvordan utregning av samlekarakter i en bokstavkarakterskala kan gjøres. Én metode baserer seg på bruk av tallekvivalenter for hvert trinn, som så går inn som basis for

utregning, og med en tilbakeføring til den bokstaven som er representert av ekvivalenten. Metoden har imidlertid en forutsetning: det må være klart om en opererer med en jevn skala der det er lik avstand mellom trinnene, eller om det er forskjell på avstanden, altså om avstanden mellom beste og nest beste karakter er den samme som mellom f eks de to dårligste. Dagens tallbaserte karakterskala er jo nettopp slik at den er *lineær*, altså med lik avstand mellom trinnene. Skal karakterskalaen være ikke-lineær, må det angis ved at tallekvivalentene viser forskjellig avstand mellom trinnene, f eks at det er dobbelt så stor avstand mellom best og nest beste karakter som det er mellom de øvrige.

Det er gitt eksempler på metoden for å regne ut samlekarakter etter en lineær karakterskala i vedlegg 1 til denne utredningen. Et problem med denne formen for omgjøring er hvordan en skal 'forhøye', men dette er det samme problemet som en møter dersom en skal lage en samlekarakter ved bruk av numeriske heltallskarakterer.

Det er neppe noen entydige grunner til at en bør velge tall- eller bokstavsymboler for en eventuell ny karakterskala. Begge deler vil kunne gi assosiasjoner til andre eksisterende karakterskalaer. Fordelen med at bokstavkarakterer ikke lar seg splitte opp i desimaler uten en omregning til tallverdier, kan oppveies ved å anvende en tallkarakterskala som ikke er lineær, slik som for eksempel den danske karakterskalaen.

### *Beskrivende ord*

Norges musikkhøgskole benytter beskrivende ord som symbol for det enkelte karaktertrinns betydning; Særdeles tilfredsstillende, Meget tilfredsstillende, Tilfredsstillende, Noenlunde tilfredsstillende og Ikke tilfredsstillende. Beskrivende ord vil ofte kunne gi en viss veiledning om hva som legges i det enkelte karaktertrinn, men noe grundig veiledning er dette neppe. Det er dessuten vanskelig å lage så mange adekvate ord/beskrivelser at en har nok til en karakterskala med tilstrekkelig mange karaktertrinn.

### *Gruppebetegnelser*

Det er i norsk sammenheng vanlig å samle karakterer i grupper med egne betegnelser. Disse gruppebetegnelsene gir en grovere inndeling av karakterene og gir, for dem som kjenner dem, en forståelse av hvor god en karakter innenfor en bestemt gruppe anses å være.

Gruppebetegnelsene gir imidlertid liten veiledning i seg selv, og har størst hensikt å bruke ved karakterskalaer som er fignradert. Behovet for slike gruppeinndelinger må anses å være lite når antall karaktertrinn er mindre enn 9.

## **Kap 6 Arbeidsgruppens forslag og tilrådinger**

### **6.1 Innledning**

I kapittel 6 presenteres arbeidsgruppens konklusjoner og tilrådinger. Disse er basert på de undersøkelsene gruppen har gjort av karaktergiving og bruk av karakterskalaer i inn- og utland, samt drøftingene i utredningens kapitler 1 – 5.

I avsnitt 6.2 presenteres hovedkonklusjonen, som er enstemmig. I avsnitt 6.3 drøftes det synet flertallet i arbeidsgruppen har på hvilke tilrådinger denne konklusjonen bør føre til. I de ulike underpunkt av avsnitt 6.3 diskuteres forskjellige aspekter av hovedkonklusjonen med særlig vekt på problemstillinger som antall trinn, betegnelser på slike skalatrinn, refleksjoner rundt absolutt og relativ karaktergiving, og muligheten for konvertering til ECTS. I avsnitt 6.4 presenteres mindretallets forslag og begrunnelse.

### **6.2 Hovedkonklusjon**

Gjennomgangen av karakterskalaene i norsk høgre utdanning viser særlig to forhold: Det første er at det brukes et stort antall skalaer. Det andre er at de fleste skalaene som brukes, er svært fingraderte.

Begge disse to forholdene synes å være særegne for norsk utdanning. Høgre utdanning i de andre landene vi har sett på, bruker oftest bare en karakterskala og skalaene som blir brukt har langt færre trinn enn våre norske skalaer.

På denne bakgrunn har arbeidsgruppen enstemmig kommet frem til at en ideell karakterskala bør inneholde langt færre karaktertrinn enn den som i dag er mest utbredt i norske universiteter og høyskoler, nemlig tallkarakterskalaen 1.0 – 4.0 med bruk av desimaler.

Begrunnelsene for denne konklusjonen er både faglige og studieadministrative, og oppsummeres i korte trekk her, men se også tidligere kapitler:

- En svært fingradert skala bidrar til forskjellig bruk av skalaen mellom fag/fagområder.

- Differensiering mellom prestasjoner i en skala med opp til 31 kategorier (som i 1.0 – 4.0-skalaen) gir inntrykk av at skalaen er basert på objektive, beskrivbare kategorier for hvert trinn (for eksempel en objektiv og beskrivbar forskjell mellom 2.0 og 2.1).
- En svært fingradert skala bidrar til et uheldig fokus på eksamen og karakterene i seg selv. Dette stimulerer en utstrakt bruk av klageadgang og/eller gjentakelse av beståtte eksamener for å forbedre tideler. Dessuten bidrar dette til en fordyring av et allerede dyrt, ressurskrevende og komplekst sensursystem.

Videre er arbeidsgruppen enig om at en ideell karakterskala må forankres i en kvalitativ beskrivelse for det enkelte karaktertrinn, såkalt 'absolutt forankring'. En slik beskrivelse bør dels være generell og allmenngyldig og dels være fagspesifikk. Antall karaktertrinn bør være et oddetall, slik at en får et karaktertrinn som betegnelse av midten av karakterskalaen. Samtidig må antallet karaktertrinn ikke være så lavt at reliabiliteten kan svekkes. En karakterskala må således inneholde 5 karaktertrinn eller mer.

I tillegg til en skala med langt færre trinn vil arbeidsgruppen opprettholde bruk av et skille mellom Bestått/Ikke bestått og som ikke skal relateres til en finere gradert karakterskala. Bruken av bestått/ikke bestått knyttes til en vurdering i forhold til et uttrykt kvalitativt mål. For andre situasjoner hvor man vil markere ren tilstedeværelse eller deltakelse, benyttes Fullført/Ikke fullført.

### **6.3 Beskrivelse av flertallets forslag til felles nasjonal karakterskala**

#### **6.3.1 Begrunnelse for én felles nasjonal skala**

Flertallet (Iversen, Harg, Henrichsen, Lien, Kaul, Myrset, Skogvoll, Swan, Wiig og Wilhelmsen) tilrår å innføre en felles nasjonal karakterskala. En slik felles skala vil være et bedre redskap for å fortelle omverdenen hva kandidatenes kompetanse er. Dette gjelder især arbeidslivets behov for å ha en mer entydig beskrivelse av hvilke kvalifikasjoner søkerne har. Videre trenger studentene en mer entydig tilbakemelding om deres eget faglige nivå. En slik skala vil dessuten kunne gjøre det lettere å sammenligne eksamensresultat mellom de enkelte fag/studier.

I tillegg vil en gjennom fastsettelsen av en felles nasjonal skala kunne ivareta de forhold som i denne utredningens kapittel 5 er beskrevet som viktige for en forsvarlig og hensiktsmessig karakterskala. Blant annet følger det av gjennomgangen i kapittel 5 at en eventuell felles karakterskala bør være mindre fingerdert enn de skalaene som er vanligst å bruke i dag.

Flertallet av arbeidsgruppen mener videre at for å få institusjonene til å ta i bruk en slik felles karakterskala, bør den fastsettes sentralt med hjemmel i lovverket. Vi viser her til Danmark, der felles karakterskala for høgre utdanning er fastsatt av departementet i forskrift med beskrivelse av de enkelte trinn ( jfr 4.2.1). Dersom utdanningsinstitusjonene fortsatt skal ha kompetansen til å fastsette sine egne karakterskalaer, er flertallet bekymret for at et forslag om en felles nasjonal karakterskala bare vil bli et supplement til de eksisterende karakterskalaene og således bidra til en ytterligere utvidelse av den norske karakterfloraen. Pieneutvalgets forslag om en 9 trinns karakterskala er bare fulgt av Norges handelshøyskole og kan tjene som et godt eksempel på at det ikke bør foreslås en alternativt karakterskala som institusjonene eller de enkelte fagområdene selv kan avgjøre om de vil følge.

Rent formelt kan en slik sentral fastsettelse av en felles nasjonal karakterskala enten gjøres ved å ta inn bestemmelser om karakterfastsetting direkte i universitets- og høgskoleloven, eller endre loven og gi departementet hjemmel til å fastsette en karakterskala for alle institusjoner under loven.

En omlegging av etablerte karakterskalaer og bruk av disse, vil kunne føre til en omfattende omstilling for fagmiljøene. Ideelt burde en slik prosess være initiert av fagmiljøene selv, men vi ser at en prosess som krever nasjonal koordinering, ofte må styres sentralt for å bli gjennomført. Samtidig antar flertallet i arbeidsgruppen at en sentral fastsetting av en felles karakterskala med hjemmel i lov, vil medføre en større prosess hvor den enkelte utdanningsinstitusjon vil få anledning til å uttale seg, og hvor det vil være viktig med koordinering i de nasjonale fagråd/fakultetsmøter og tilsvarende organer. Videre pågår det allerede prosesser ved flere institusjoner for å revidere/endre etablerte karakterskalaer, til dels er dette prosesser som avventer utredningen om etablering av en felles nasjonal karakterskala.

### 6.3.2 Antall karaktertrinn

Flertallet i arbeidsgruppen er delt i synet på antallet ståkarakterer. Noen (Skogvoll og Swan) mener at karakterskalaen bør inneholde 7 karaktertrinn. Disse er bekymret for at en karakterskala med 5 trinn lett vil bli oppfattet som en ren ECTS-skala. Dette vil kunne medføre at karakterene fastsettes først og fremst etter en statistisk normalfordeling. En slik karakterfastsetting vil bare angi hvor god eller dårlig kandidatens prestasjon var i forhold til de øvrige kandidater, og ikke si noe om hvilken kompetanse vedkommende kandidat faktisk innehar.

Videre vil 7 karaktertrinn i større grad gi anledning til å differensiere prestasjoner enn ved 5 karaktertrinn. Dette kan det for det første være behov for i forhold til de aller beste prestasjonene, slik at det for eksempel kan være mulig å anvende en kandidats karakterer som en viktig del av grunnlaget for opptak til doktorgradsutdanning. For det annet vil ofte majoriteten av kandidatens prestasjoner bedømmes til de nestbeste og middels beste karakterene. Det kan derfor være et behov for å kunne differensiere innenfor denne store gruppen i større grad enn det er mulig ved 5 karaktertrinn.

Andre (Iversen, Harg, Henrichsen, Lien, Kaul, Myrset, Wiig og Wilhelmsen) mener at fem trinn gir tilstrekkelig differensiering mellom prestasjoner ved eksamen. De mener det vil by på problemer med å lage meningsfylte kvalitative beskrivelser som gir presise forskjeller for mer enn fem trinn. Få trinn fører dessuten til færre klager over karakterfastsettingen og det reduserer behovet for gjentak av tidligere beståtte eksamener for å forbedre karakterene. At en karakterskala får like mange trinn som ECTS omregningsskala, oppfatter disse som uproblematisk. Det fjerner egentlig behovet for å angi karakterer i en egen omregningsskala.

### 6.3.3 Karaktersymbol

#### *Karakterskala med 5 trinn*

For en karakterskala med 5 karaktertrinn foreslår gruppen (Iversen, Harg, Henrichsen, Lien, Kaul, Myrset, Wiig og Wilhelmsen) følgende symboler:

- A - B - C - D - E og i tillegg F som er stryk.

I vedlegg 1 vises eksempler på bruk av metoden for å beregne samlekarakter for flere enkeltkarakterer i bokstavkarakterskalaen. Det skal være en lineær sammenheng mellom trinnene, altså at det ikke er større sprang mellom f.eks. A og B enn mellom B og C. Slik er det i de tallbaserte karakterskalaene som er i bruk i dag. Følgende føringer for beregning av samlekarakter og rangering ved opptak til adgangsregulerte studier skal gjelde for bokstavkarakterskalaen:

- karakterskalaen er lineær
- tallevivalenter som grunnlag for å beregne en samlekarakter skal være basert på skalaen  
 $A = 5, B = 4, C = 3, D = 2, E = 1$
- det numeriske gjennomsnittet beregnes med én desimal
- på karakterutskrifter og vitnemål angis bare samlekarakteren, ikke det numeriske gjennomsnittet
- det numeriske gjennomsnittet kan brukes internt av institusjonen i de tilfellene det er behov for å rangere studenter ut fra tidligere eksamensresultat

#### *Karakterskala med 7 trinn*

For en karakterskala med 7 karaktertrinn foreslår Skogvoll og Swan følgende symboler:

- 9 - 7 - 6 - 5 - 4 - 3 - 2 og i tillegg 0 som alltid angis som Ikke bestått.

Tallkarakteren 9 er beste karakter og tallkarakteren 2 er dårligste ståkarakter. Denne karakterskalaen har likhetstrekk med den danske karakterskalaen ved at den fremhever de spesielt gode prestasjonene med en tallkarakter som er to nummer over den neste.

Karakterskalaen er således ikke lineær og på den måten reduseres også faren for bruk av tiendedeler eller lignende for en finere gradering.

### 6.3.4 Relatering av karakterskalaen og betegnelser/beskrivelser for karaktertrinnene

Flertallet i arbeidsgruppen er enig i at en felles nasjonal karakterskala først og fremst bør forankres i en kvalitativ beskrivelse for det enkelte karaktertrinn, såkalt 'absolutt forankring'. Beskrivelsen bør dels gi en kortfattet generell karakteristikk av det enkelte karaktertrinn. Denne kan gis som en felles beskrivelse uavhengig av institusjoner og fag. Dessuten må det enkelte fag/studium utarbeide relevante fagspesifikke beskrivelser av kravene som stilles for de ulike karaktertrinnene. Dette er et krevende – men viktig – arbeid, som vil kunne bidra til en klargjøring av krav og kriterier, og som dermed vil være til hjelp både for studenter og bedømmere.

I tillegg mener noen (Iversen, Harg, Henrichsen, Lien, Kaul, Myrset, Wiig og Wilhelmsen) at skalaen bør gis en 'relativ forankring' i form av en veiledende prosentfordeling for hvor stor andel av karakterene som – over tid og for større grupper av studenter – bør gis på hvert karaktertrinn. Dette er ment som en sikring av at skalaen brukes i sin helhet og noenlunde likt mellom fag og over tid.

#### *Betegnelser for de enkelte karaktertrinnene*

Iversen, Harg, Henrichsen, Lien, Kaul, Myrset, Wiig og Wilhelmsen mener at hvert bokstavsymbol bør gis en betegnelse som er beskrivende for nivået til den enkelte karakter og forslår følgende betegnelser:

A - Fremragende

B - Meget god

C - God

D - Nokså god

E - Tilstrekkelig

F - Ikke Bestått

Skogvoll og Swan mener i utgangspunktet at slike betegnelser er overflødige, fordi det uansett bør gis en kortfattet generell beskrivelse av vurderingskriteriene for det enkelte karaktertrinn. Denne generelle beskrivelsen bør tas inn som informasjon på vitnemålet som

utstedes. Videre gir slike betegnelser i seg selv liten veiledning, og kan i enkelte tilfeller virke tilslørende i forhold til hva som faktisk forventes av kandidaten for hvert karaktertrinn.

Dersom det likevel anses nødvendig med slike betegnelser, foreslås det at karaktertrinnene i karakterskalaen med 7 trinn gis følgende betegnelser:

- |   |                   |
|---|-------------------|
| 9 | Eksepsjonell      |
| 7 | Fremragende       |
| 6 | Meget god         |
| 5 | God               |
| 4 | Nokså god         |
| 3 | Tilfredsstillende |
| 2 | Tilstrekkelig     |
| 0 | Ikke Bestått      |

#### *Generell beskrivelse av vurderingskriterier for de enkelte karaktertrinnene*

Flertallet er enige om at det bør fastsettes en generell beskrivelse av vurderingskriterier for de enkelte karaktertrinnene, som både kan tjene som informasjon til omverdenen og fungere retningsgivende i forhold til fastsettelsen av fagspesifikke beskrivelser av vurderingskriterier. Beskrivelsene skal være kvalitativt utformet, og ikke inneholde noen referanser til kvantitativ fordeling av resultater på karakterskalaen. Det betyr at det for eksempel ikke kan være henvisninger til over eller under gjennomsnittet eller bruk av begrep som "middels bra" i beskrivelsene.

Iversen, Harg, Henrichsen, Lien, Kaul, Myrset, Wiig og Wilhelmsen foreslår følgende generelle beskrivelser:

- |   |   |
|---|---|
| A | Høyt kunnskapsnivå. God analytisk evne. Kan bruke kunnskapen selvstendig.                                   |
| B | God oversikt over kunnskapsfeltet. Kan bruke kunnskapen selvstendig.  |
| C | Kan gjøre greie for de viktigste elementene i fagfeltet. Kan til en viss grad bruke kunnskapen selvstendig. |

- D Oversikt over de viktigste kunnskapselementene mangler. Kan ikke bruke kunnskapen selvstendig.
- E Tilfredsstiller minimumskravene, men heller ikke mer. Kan ikke bruke kunnskapen selvstendig.
- F Mangler både detaljkunnskap og oversikt.

Skogvoll og Swan foreslår følgende beskrivelse for karakterskalaen med 7 karaktertrinn:

- 9 Eksepsjonelt kunnskapsrik, eksepsjonell selvstendighet og originalitet. Behandler begrep og metoder med eksepsjonell analytisk evne og perspektiv.
- 7 Selvstendig og kunnskapsrik, med evne til original tenkning. Behandler begrep og metoder med meget god analytisk evne.
- 6 Gode kunnskaper og behandler begrep og metoder med god analytisk evne. I noen grad selvstendig og original.
- 5 God kjennskap til den viktigste kunnskapen på feltet. Mindre grad av selvstendighet og originalitet, men behandler begrep og metoder med noe analytisk evne.
- 4 Kjennskap til de viktigste områdene av kunnskapen på feltet, men har mangler med hensyn til selvstendighet, originalitet og analytisk evne.
- 3 Kjennskap til noen av de viktige områdene av kunnskap på feltet. Liten selvstendighet og originalitet. Svært ujevn mht analytisk evne.
- 2 Tilfredsstiller minimumskravene til kunnskap om feltet. Uten originalitet og selvstendighet. Dårlig analytisk evne.
- 0 Ikke bestått.

*Fagspesifikke beskrivelser av vurderingskriterier for de enkelte karaktertrinnene*

Flertallet er enige om at de enkelte fag/studier må, med utgangspunkt i de generelle angitte vurderingskriterier, utarbeide fagspesifikke kvalitative beskrivelser knyttet til disse nivåene.

Disse beskrivelsene bør kunne tas inn som del av studieplaner og fagplaner, som veiledning for studentene, og som veiledning til sensorene.

### Tabellfremstilling

De to ulike forslagene til karakterskala kan fremstilles sammen med betegnelser og generelle kvalitative beskrivelser av de enkelte karaktertrinn, i følgende tabeller:

#### 5 - trinns karakterskala

<i>symbol</i>	<i>Betegnelse</i>	<i>Generell, kvalitativ beskrivelse av vurderingskriterier</i>	<i>Fagspesifikk beskrivelse av vurderingskriterier</i>
A	Fremragende	Høyt kunnskapsnivå. God analytisk evne. Kan bruke kunnskapen selvstendig.	
B	Meget god	God oversikt over kunnskapsfeltet. Kan bruke kunnskapen selvstendig.	
C	God	Kan gjøre greie for de viktigste elementene i fagfeltet. Kan til en viss grad bruke kunnskapen selvstendig.	
D	Nokså god	Oversikt over de viktigste kunnskaps-elementene mangler. Kan ikke bruke kunnskapen selvstendig.	
E	Tilstrekkelig	Tilfredsstiller minimumskravene, men heller ikke mer. Kan ikke bruke kunnskapen selvstendig.	
F	Ikke bestått	Mangler både detaljkunnskap og oversikt.	

#### 7 - trinns karakterskala

<i>symbol</i>	<i>Betegnelse (opsjon)</i>	<i>generell, kvalitativ beskrivelse av vurderingskriterier</i>	<i>fagspesifikk beskrivelse av vurderingskriterier</i>
9	Eksepsjonell	Eksepsjonelt kunnskapsrik, eksepsjonell selvstendighet og originalitet. Behandler begrep og metoder med eksepsjonell analytisk evne og perspektiv.	
7	Fremragende	Selvstendig og kunnskapsrik, med evne til original tenkning. Behandler begrep og metoder med meget god analytisk evne.	
6	Meget god	Gode kunnskaper og behandler begrep og metoder med god analytisk evne. I noen grad selvstendig og original.	
5	God	God kjennskap til den viktigste kunnskapen på feltet. Mindre grad av selvstendighet og originalitet, men behandler begrep og metoder med noe analytisk evne.	

4	Nokså god	Kjennskap til de viktigste områdene av kunnskapen på feltet, men har mangler med hensyn til selvstendighet, originalitet og analytisk evne.	
3	Tilfredsstillende	Kjennskap til noen av de viktige områdene av kunnskap på feltet. Liten selvstendighet og originalitet. Svært ujevn mht analytisk evne.	
2	Tilstrekkelig	Tilfredsstiller minimumskravene til kunnskap om feltet. Uten originalitet og selvstendighet. Dårlig analytisk evne.	
0	Ikke bestått	Ikke bestått	

### *Relativ forankring*

Iversen, Harg, Henrichsen, Lien, Kaul, Myrset, Wiig og Wilhelmsen mener at fordelingen i bruken av de enkelte karaktertrinn over lengre tid og samlet for flere eksamenskull bør være tilsvarende den fordeling som ECTS skalaen legger til grunn. Den relative forankringen (kvantitative beskrivelsen) av karakterskalaen skal være en sekundær beskrivelse, som skal være en sikring av at skalaen blir brukt etter hensikten. Den komplette relative beskrivelsen posisjonerer trinnene for bestått i forhold til hverandre; *verbalt* med en setning som beskriver rangeringskriteriene mellom hvert karaktertrinn – *numerisk* ved en prosentfordeling av kandidatene til hvert karaktertrinn.

Det foreslås at den numeriske (relative) beskrivelsen kan variere innenfor en ramme på  $\pm 20\%$  av verdien for hvert trinn i ECTS-skalaen. Denne relative beskrivelsen (kvantitative) skal brukes sekundært i forhold til den absolutte beskrivelsen (kvalitative) for å sikre at alle karaktertrinnene brukes etter hensikten over lengre tid, for flere eksamenskull og for større fagområder. Sensorene skal altså *ikke* bruke denne fordelingen isolert for hver enkelt eksamen, men den skal tjene som et redskap som i ettertid kan vise om skalaen blir brukt etter hensikten. Den *kan* føre til at praksis for karaktergiving må justeres etter en tid, hvis det viser seg at enkelte fagområder i løpet av en femårsperiode f eks bare har gitt 3% av alle eksamensbesvarelsene karakteren A, noe som er altfor lavt i forhold til 8-12% som er satt for karakteren A. En slik kvantitativ kontroll der hvor en har tilstrekkelig store tall, er nødvendig for å hindre en utgliding/ulikhet i bruken av skalaen slik historien har vist at det har skjedd med flere av dagens skalaer. Arbeidsgruppen har ikke drøftet om noe "overvåkingsorgan" skal utføre dette fordi man regner dette som en naturlig del av det kvalitetssikrings-/kvalitetsutviklingsarbeid de enkelte institusjoner har for sine studieopplegg.

*Beskrivelse for relativ forankring av karakterskalaen:*

<i>symbol</i>	<i>Betegnelse</i>	<i>ECTS- fordeling</i>	<i>Ramme- verdier</i>	<i>Beskrivelse av rangeringskriterier</i>
A	Fremragende	10 %	8-12 %	Utmerker seg klart framfor de andre
B	Meget god	25 %	20-30 %	Over gjennomsnittet
C	God	30 %	24-36 %	Gjennomsnittlig
D	Nokså god	25 %	20-30 %	Under gjennomsnittet
E	Tilstrekkelig	10 %	8-12 %	Langt under gjennomsnittet

Skogvoll og Swan mener en slik relativ forankring av karakterskalaen vil medføre uheldige og uønskede virkninger. Dersom en relativ forankring skulle få innvirkning på hvordan karakterskalaen skal benyttes, må resultater fra tidligere sensurer ved den enkelte fag/emneeksamen analyseres og legges til grunn som retningsgivende for senere sensurer. Dette må enten skje ved at sensorene ved det enkelte fagmiljø selv skaffer seg statistikker over tidligere eksamensresultater og over tid forsøker å tilstreber en viss prosentmessig fordeling av karakterene, eller ved at det etableres egne overvåkingsorgan ved den enkelte institusjonen eller på nasjonalt plan som alle eksamensresultater skal rapporteres til og som kan overvåke utviklingen av karakterbruken over tid og over et større antall uteksaminerte kandidater.

I forhold til sensorene mener Skogvoll og Swan at disse *ikke bør* være bundet av en prosentvis normalfordeling av karakterer, men utelukkende vurdere den enkelte kandidat i forhold til nærmere angitte kvalitative beskrivelser for det enkelte fag. Det kan for eksempel tenkes at det i et eksamenskull er svært mange gode besvarelser, for eksempel på hovedfag der kandidatene er selektert gjennom opptak på grunnlag av karakter fra lavere grads studier. I slike tilfeller bør ikke sensorene være bundet til å fordele alle prestasjonene ut over karakterskalaen ut fra nærmere angitte prosenter. Videre vil det bli svært komplisert og ressurskrevende å skulle justere karaktergivningen, enten det gjennomføres ved at det

etableres et overvåkingsorgan for det enkelte fag, den enkelte institusjon eller på nasjonalt plan.

Skogvoll og Swan antar imidlertid at gitte karakterer etter samme karakterskala totalt sett, over tid og på nasjonal basis, vil ha en normalfordeling etter en Gausskurve. Det er således ikke nødvendig å *tilstrebe* denne utviklingen ved en relativ forankring av karakterskalaen og ulike former for "justeringer" i ettertid.

### **6.3.5 Forholdet til ECTS-omregningsskalaen**

Med den 5-delte skalaen er det ikke noe behov for omregning, i og med at de enkelte karaktertrinn blir liggende i samme prosentområde som de tilsvarende karaktertrinnene i ECTS-omregningsskalaen.

Skogvoll og Swan legger til grunn en fast omregningsmetode for karakterskalaen med 7 karaktertrinn, som for eksempel kan tas inn som del av informasjonen på vitnemålet for den enkelte kandidat. På samme måte som i ECTS - omregningsskalaen antas det at gitte karakterer etter denne karakterskalaen totalt sett, over tid og på nasjonal basis, fordeler seg etter en Gausskurve. Karakterskalaen kan således omregnes på følgende måte:

Karakterene 9 og 7	tilsvarer ECTS A, dvs 10 % av beståtte karakterer
Karakteren 6	tilsvarer ECTS B, dvs 25 % av beståtte karakterer
Karakterene 5 og 4	tilsvarer ECTS C, dvs 30 % av beståtte karakterer
Karakteren 3	tilsvarer ECTS D, dvs 25 % av beståtte karakterer
Karakteren 2	tilsvarer ECTS E, dvs 10 % av beståtte karakterer
0 eller Ikke bestått	tilsvarer ECTS F/FX

Omregningen er av rent administrativ art og skal ikke ha betydning ved fastsettelsen av den "norske" karakteren.

### **6.3.6 Veien videre**

Ved UiO og NTNU er det satt i gang prosesser for å forenkle karakterskalaene, men det er lokale initiativ som ikke er koordinert nasjonalt. Arbeidsgruppen har registrert at også andre

fagmiljøer/fakulteter diskuterer å forenkle sine karakterskalaer. Imidlertid kan en hente erfaring fra hvordan prosessen er gjennomført ved NTNU. Der har universitetsledelsen i samarbeid med fakultetene arbeidet fram grunnlaget for en overgang fra dagens karakterskala til den femtrinns karakterskalaen som skal innføres fra og med høstsemesteret 2001.

Erfaringer fra NTNU er at prosessen må ha rom for modningstid. På den bakgrunn mener arbeidsgruppen at det er viktig å gi fagmiljøene tid til å utvikle de kvalitative kriteriene for den fagspesifikke beskrivelsen av karaktertrinnene. Dette bør også være gjenstand for drøfting i nasjonale fagråd, fakultetsmøter eller tilsvarende.

#### **6.4 Beskrivelse av mindretallets forslag**

Handal vil prinsipielt ikke tilrå at det treffes en sentral beslutning om å innføre en felles nasjonal karakterskala på det nåværende tidspunkt. Han begrunner dette standpunktet med følgende to hovedargumenter:

- Med den store variasjonen i fag, studieordninger, fag- og institusjonskulturer som finnes innen høgre utdanning på landsbasis, er det urealistisk å tro at en felles, nasjonal karakterskala vil avspeile en felles vurderingstenkning/praksis. Det finnes i dag en rekke ulike skalaer i bruk, som neppe er fremkommet tilfeldig, og som har sine historiske og kulturelle røtter. Både innen og på tvers av disse varierer bruken av skalaene på måter som synes å ha sammenheng med fagenes epistemologi, studienes egenart og de funksjoner de kvalifiserer for. Allerede den ulike bruken for eksempel mellom fag (grupper) av noen av de eksisterende karakterskalaene, har en tilslørende effekt som gir skinn av at en bestemt karakter står for samme kvalifikasjonsnivå uavhengig av fag, studienivå og studentgruppe. Det er grunn til å tro at etablering av en *felles* karakterskala for høgre utdanning i Norge, *ytterligere* vil gi skinn av at det dreier om en lik vurdering og at karaktersymbolene står for ett og samme kvalifikasjonsnivå uavhengig av slike forhold som er nevnt ovenfor.
- Høgre *utdanning* er et system som er forholdsvis tradisjonstungt der en ikke lett innfører endringer som ikke er i tråd med sentrale trekk i kulturen. Selv om det er ulike delkulturer

innen høgre utdanning, er nok betydningen av evaluering og eksamen - og hensiktsmessigheten av de ordninger en har for dette - forankret i sterke verdier i de fleste av dem. Eksamen er ikke det første og letteste en tar fatt i, om en vil endre noe i høgre utdanning. Den forankring vi kan se for eksempel etter etablering av de nye statlige høgskolene og en felles lov for høgre utdanning, er snarere en forandring i retning av tradisjonene ved de 'tunge' institusjonene (universitetene) - en 'academic drift' - snarere enn det motsatte. Et pålegg fra statlig hold om endring i noe så sentralt som karakterer - om det kan synes aldri så fornuftig sett 'utenfra' - vil neppe bli mottatt med unison begeistring. Når det ved enkelte studier er gjort til dels radikale endringer av karakterbruk (jfr noen av medisinerstudiene og deler av juss), har det skjedd ved at det *innen* kulturen har utviklet seg en forståelse av at dette har vært ønskelig og nødvendig.

Handal mener også - som flertallet - at det er ønskelig å gå over til mindre fingraderte karakterskalaer i høgre utdanning, men mener - i motsetning til flertallet - at dette er en utvikling som institusjonene må komme frem til på en måte som gjør at de selv vil stå for den. Praktiseringen av en pålagt reform på et så sentralt punkt vil ellers neppe skje etter reformens intensjoner. Handal vil derfor tilrå at sentrale akademiske organer som UR og HR *utfordrer* sine institusjoner til å finne frem til karakterskalaer som har visse *kjennetegn*, men som institusjonene likevel kan finne tilfredsstillende for sin virksomhet. Dersom disse skalaene viser seg å ha mange fellestrekk, kan en så drøfte videre om det er mulig og ønskelig å komme frem til en felles nasjonal skala.

De kjennetegn Handal mener det - i alle fall - er viktig å utfordre institusjonene til å ivareta (og som er beskrevet og argumentert for i flertallstilrådingen) er følgende:

- Et begrenset antall karaktertrinn
- En absolutt 'relatering' av karakterskalaen til gode og hensiktsmessige faglige beskrivelser av hvilke krav som stilles for å oppnå de karaktertrinn som skalaen opererer med.

Selv om Handal kan se den forenklingen (ikke minst administrativt, men også i forhold til omverdenen) som en felles karakterskala ville medføre, mener han at disse effektene kan oppnås ved å benytte seg av tilgjengelige omregningsskalaer som ECTS-skalaen. Dermed er heller ikke behovet så påtrengende for at alle karakterer skal gis i en felles karakterskala.

*Subsidiært* - og dersom UR/HR ønsker å etablere en felles skala - vil Handal støtte den form for fellesskala (samt Bestått/Ikke bestått, Fullført/Ikke fullført) som er presentert av flertallet, med følgende presiseringer.

Karakterskalaen skal ha følgende fem ståkarakterer samt stryk:

- A for et fremragende studieresultat
- B for et studieresultat over gjennomsnittet
- C for et gjennomsnittlig studieresultat
- D for et studieresultat under gjennomsnittet
- E for et tilstrekkelig studieresultat (som tilfredsstillende minimumskravene)
- F for et ikke tilfredsstillende studieresultat (stryk)

Som en veiledende fordeling av resultater på karaktergradene - over tid og for større grupper - kan en benytte en fordeling tilsvarende ECTS-omregningsskala.

## **6.5 Avslutning**

Arbeidsgruppen vil avslutningsvis igjen ta opp et punkt som ble nevnt i kapittel 1, nemlig studiekvalitet sett i forhold til problemene med det eksamenssystemet vi har i Norge i dag. Dette systemet er ikke bare meget ressurskrevende, men det legger også til rette for og muliggjør en ekstrem eksamensfokusering, samtidig som det i stor grad vanskeliggjør arbeidet med å bedre studiekvaliteten på norske høyskoler og universitet.

Arbeidsgruppen håper at Mjøsutvalget vil ta opp spørsmålene om hvilke evalueringsformer som er relevante og hensiktsmessige og hvordan det skal legges til rette for at universitet og høyskoler ikke bare skal forholde seg til å bibringe fagkompetanse i snever forstand, men også utvikle og evaluere studentenes evne til å tilegne seg nye typer faglig

kompetanse, evner til kritisk tenkning, evner til formidling av kompetanse, evner til samarbeid, osv. Dagens samfunn - kunnskapssamfunnet - trenger fagkompetanse, men det trenger også i stadig økende grad disse andre typene av kompetanse. Universiteter og høyskoler bør gå foran når det gjelder å utvikle og legge til rette for studier som faktisk inkluderer begge typer kompetanse.

### **Vedlegg 1 Beregning av gjennomsnittskarakter**

En gjennomsnittskarakter kan beregnes slik:

1. Hver bokstavkarakter erstattes av en tallekvivalent, f eks synes det naturlig å velge A=1, B=2, C=3, D=4, E=5.
2. Tallekvivalenten multipliseres med vektallet for eksamensemnet og de enkelte produktene av vektall og tallekvivalent summeres for de emnene som inngår.
3. Produktsummen divideres med totalt antall vektall som inngår i samlingen av aktuelle emner.
4. Kvotienten regnes ut med én desimal.
5. Gjennomsnittskarakteren blir den bokstavkarakteren som har heltallet i kvotienten som tallekvivalent, etter at vanlig forhøyningsregel er brukt.

Metoden blir altså den samme som brukes ved utregning av gjennomsnittlig tallkarakter i dagens system, men med den forskjellen at her blir det bare de hele karakterene som angir gjennomsnittet. Et eksempel viser hvordan det vil fungere:

<i>emne</i>	<i>vektall</i>	<i>karakter</i>	<i>tallekvivalent</i>	<i>kar.produkt</i>	
a1	5	A	1	5	
a2	10	C	3	30	
a3	5	B	2	10	
a-sum	20			45	gjennomsnitt: 2,3 - avrundet 2      samlekarakter: B

I noen tilfeller blir imidlertid utregningsresultatet liggende akkurat i skjæringspunktet mellom to karaktertrinn, og forhøyningsregelen fører til et ugunstig resultat for kandidaten. Følgende eksempel viser det:

<i>emne</i>	<i>vekt</i>	<i>vekt</i>	<i>vekt</i>	<i>vekt</i>
<i>emne</i>	<i>vekt</i>	<i>vekt</i>	<i>vekt</i>	<i>vekt</i>
b1	4	A	1	4
b2	6	B	2	12
b3	6	C	3	18
b4	4	D	4	16
b-sum	20			50
				gjennomsnitt: 2,5 - avrundet 3
				samlekarakter: C

Snus derimot rekkefølgen på tallekvivalentene (A=5, B=4, C=3, D=2, E=1), vil forhøyningsreglene slå ut til gunst for kandidaten:

<i>emne</i>	<i>vekt</i>	<i>vekt</i>	<i>vekt</i>	<i>vekt</i>
<i>emne</i>	<i>vekt</i>	<i>vekt</i>	<i>vekt</i>	<i>vekt</i>
b1	4	A	5	20
b2	6	B	4	24
b3	6	C	3	18
b4	4	D	2	8
b-sum	20			70
				gjennomsnitt: 3,5 - avrundet 4
				samlekarakter: B

Noen andre eksempler viser hvilke utslag en kan få:

<i>emne</i>	<i>vekt</i>	<i>vekt</i>	<i>vekt</i>	<i>vekt</i>
<i>emne</i>	<i>vekt</i>	<i>vekt</i>	<i>vekt</i>	<i>vekt</i>
c1	7	A	5	35
c2	3	C	3	9
c3	4	C	3	12
c4	6	D	2	12
c-sum	20			68
				gjennomsnitt: 3,4 - avrundet 3
				samlekarakter: C

<i>emne</i>	<i>vekt</i>	<i>vekt</i>	<i>vekt</i>	<i>vekt</i>
<i>emne</i>	<i>vekt</i>	<i>vekt</i>	<i>vekt</i>	<i>vekt</i>
d1	5	A	5	25
d2	5	D	2	10

d3	5	D	2	10		
d4	5	D	2	10		
d-sum	20			55	gjennomsnitt: 2,8 - avrundet 3	samlekarakter: C

*emne vektall karakter tallevivalent kar.produkt*

e1	5	A	5	25		
e2	5	E	1	5		
e3	5	E	1	5		
e4	5	E	1	5		
e-sum	20			40	gjennomsnitt: 2,0 - avrundet 2	samlekarakter: D

*emne vektall karakter tallevivalent kar.produkt*

f1	5	A	5	25		
f2	12	A	5	60		
f3	3	C	3	9		
f-sum	20			94	gjennomsnitt: 4,7 - avrundet 5	samlekarakter: A

Riktignok kan C-kandidaten med god grunn hevde at han eller hun har en betydelig bedre samlekarakter enn D-kandidaten. De to kommer med denne skalaen til å konkurrere på lik linje i tilfeller der f eks grunnfagskarakteren er rangeringskriterium til et adgangsbegrenset mellomfagstillegg. I de tilfellene det blir behov for slik rangering, foreslås at det som interne konkurransepoeng brukes gjennomsnittet med én desimal som kan beregnes slik det er vist ovenfor.

På karakterutskrifter skal imidlertid bare bokstavkarakteren stå som samlekarakter på grunnfaget eller mellomfaget, ikke utregningsresultatet. Dermed sikrer en at samlekarakteren blir angitt som en hel karakter, og unngår at karakterskalaen reelt blir utvidet gjennom bruk av A/B, A-, B+ og liknende varianter. En må altså skille mellom hva som skal brukes til interne, praktiske formål og hva som skal være institusjonens beskrivelse av eksamensprestasjoner.