

Absolutt/relativ problematikken:

To scenarioer med utgangspunkt i hver av forutsetningene

Bjørn Torger Stokke

Leder, Nasjonalt råd for teknologisk utdanning
Dekan for sivilingeniørutdanningen, NTNU



Kort bakgrunn

Med bakgrunn i rapport om karakterbruk i UH sektoren, og andre kommuniserte synspunkt kan det syntes som at brev fra Utdannings- og Forskningsdepartementet av 10.05.2004 "Retningslinjer for bruk av det nasjonale karaktersystemet" tolkes/praktiseres ulikt i fagmiljøene.

Innfallsvinkel her:

Bruk "motsatt" tilnærmeelse: To scenarier:

Med utgangspunkt i hver av forutsetningene:

- a) Faglig absolutte krav ligger til grunn for bruk av karakterene
- b) Relativ plassiffer i følge ECTS skalaen ligger til grunn for bruk av karakterene

Jfr idrett:

Absolutt: målbart med standardisert metode (tid, meter)

Relativ: Rekkefølge blant de som deltok

Innfallsvinkel (2)

Holdepunkt for de to ulike scenariene i forhold til UFDs brev av 11.05.2004:

Kommer fram ved ulik vektlegging av de forskjellige delene av brevet

Innfallsvinkel (3)

Analyser muligheten for å lage en konsistent praktisering av UFDs retningslinjer for hver av forutsetningene.

Dette inkluderer:

- 1) Eventuelle tolkninger av begrep i UFDs brev
- 2) Identifisering av eventuell inkonsistens
- 3) Identifisering av utfordringer og eventuelle "mangler"
- 4) Forventede effekter

Data for å underbygge utsagnene:

Fra sivilingeniørutdanningen ved NTNU; o.a.
Se også: NIFU-STEP rapport 4/2006. T. Næss: Inntakskvalitet og karakterer i høyere utdanning

Retningslinjer for bruk av det nasjonale karaktersystemet

Brev fra UFD av 10 mai 2004

Grunnprinsipper summert i 3 punkter, samt relasjonen til ECTS skalaen:

1. Karaktersettingen skal ta utgangspunkt i den verbale beskrivelse som er gitt av prestasjoner på de enkelte nivåene, der karakteren C skal gi uttrykk for en jevnt god prestasjon som er tilfredsstillende på de fleste områder og karakteren A for en fremragende prestasjon som klart utmerker seg. Den verbale beskrivelsen må forstås med referanse til anerkjente faglige standarder for det aktuelle studiet og de kunnskapsmål som er satt for det enkelte program eller emne. Kravene vil naturlig stige fra lavere til høyere studienivå. Det eksisterer således ingen forhåndsgitt fordeling av karakterer som noe eksamens- eller studiekull skal "presses" inn i.

Retningslinjer for bruk av det nasjonale karaktersystemet

Brev fra UFD av 10 mai 2004

Grunnprinsipper (2):

2. Skillet mellom bestått karakter og ikke bestått skal beskrives som absolutte krav. Kriterier for bestått karakter skal gjenspeile faglig mestring i emnet, tilpasset det aktuelle studienivå. Kravene til bestått skal ikke gjøres avhengig av endringer i studentenes forutsetninger for å gjennomføre emnet.

Grensen mellom bestått og ikke bestått kan settes høyere enn grensen mellom E og F der en kun benytter uttrykkene bestått/ikke bestått og ikke den graderte skalaen.

Retningslinjer for bruk av det nasjonale karaktersystemet

Brev fra UFD av 10 mai 2004

Grunnprinsipper (3):

3. Den enkelte student skal i utgangspunktet vurderes opp mot hele skalaen, uansett nivå (bachelor/master) og seleksjonsprosess, for å skjelne gode fra mindre gode prestasjoner og rangere studentene innbyrdes.

"ECTS"

Når disse prinsippene legges til grunn, er det departementets oppfatning at det norske karaktersystemet vil være i tråd med ECTS-systemets karaktersystem, slik at det generelt ikke vil være nødvendig å oversette norske karakterer til ECTS.

Scenario A: Absolutt

Holdepunkt for dette:

Vektlegger pkt 1 og 2 i grunnprinsippene.

Praktisering av "absolutt" må adressere forankringen av "med referanse til anerkjente faglige standarder.... og kunnskapsmål.." (pkt. 2).

Institusjon, nasjonalt, internasjonalt

Utfordringer i forhold til pkt 3 og ECTS

Scenario A: Absolutt


Mulige forventede effekter

Bedre karakterer / mindre stryk i studentgrupper som er rekruttert ved en streng seleksjonsprosess (ut fra faglige relevante kriterier).

Mulig å underbygge påstanden?

Data fra sivilingeniørstudiet ved NTNU, o.a.

Det kan også være empiriske korrelasjoner mellom opptakskrav og gjennomstrømning/stryk. Går ikke inn på det i denne gjennomgangen.

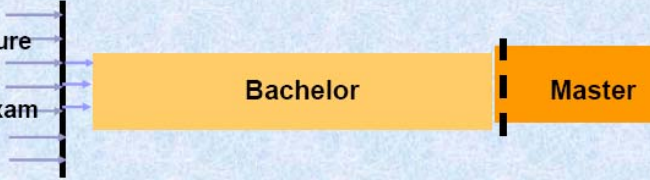
Technische Universität Berlin 

How can universities ensure successful studies with reduced drop out percentages?

Model 1: Admission before studies

Elements of the procedure

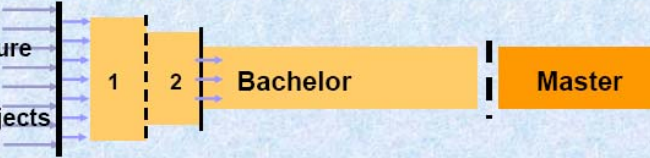
- written application
- university-entrance exam
- interview



Model 2: Selection during the early phase of studies

Elements of the procedure

- pre-selection
- decide on certain subjects as basis
- examination after the second term



10

12


Scenario A: Absolutt, Mulige forventede effekter

Master i teknologi / sivilingeniør; NTNU

5-årige 300 ECTS studieprogram
 16 forskjellige studieprogram
 Totalt: NTNU tar opp 1500 studenter hvert år til disse og de to-årige variantene av disse
 Opptakskravene er forskjellig for de ulike sivilingeniørprogrammene

Noen emner er felles for alle sivilingeniørprogrammene:
 Er det i disse noen sammenheng mellom studentenes forutsetninger og karakterene de oppnår ved NTNU?

Om en slik forskjell konstateres: er dette tilstrekkelig grunnlag for å bruke en utvalgt del av karakterskalaen for emner som er studieprogramspesifikke?

 **NTNU**
 Det skapende universitet

www.ntnu.no

Studieprogram sivilingeniør

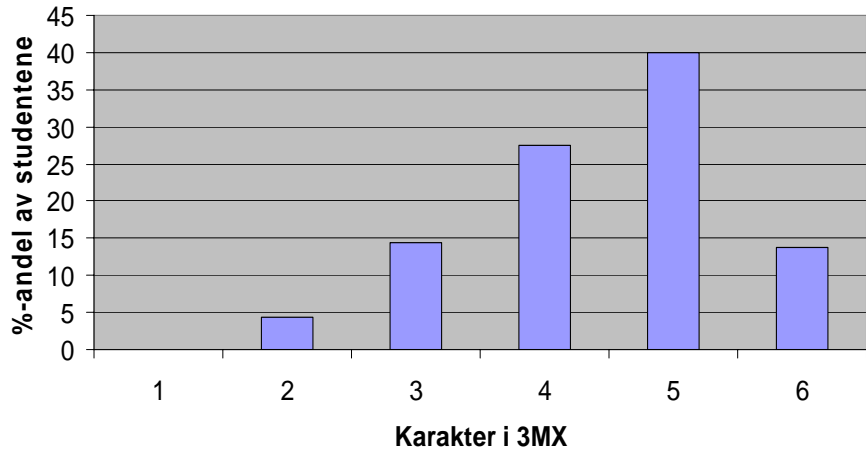
- – Bygg- og miljøteknikk
- – Datateknikk
- – Elektronikk
- – Energi og miljø
- – Fysikk og matematikk
- – Geofag og petroleumsteknologi
- – Industriell design
- – Industriell økonomi og teknologiledelse
- – Ingeniørvitenskap og IKT
- – Kjemi- og bioteknologi
- – Kommunikasjonsteknologi
- – Marin teknikk
- – Materialteknologi
- – Nanoteknologi
- – Produktutvikling og produksjon
- – Teknisk cybernetikk



Struktur på 5-årig Master i teknologi / sivilingeniør ved NTNU

År	Sem	7,5 SP	7,5 SP	7,5 SP	7,5 SP
5	10	MASTEROPPGAVE (30 SP)			
	9	IKKETEK 4 (Valgfritt)	FORDYPNINGSEMNE (prosjekt + støtteemner)		
4	8	Ekspert i team (Tverrfag. prosj.)	ING – annet studieprogram	ING	Valgfritt emne
	7	TEKBAS 5	IKKETEK 3 Perspektivemne	ING	ING
3	6	MATNAT 4	ING	ING	ING
	5	STATISTIKK	IKKETEK 2 Teknologiledelse	ING	ING
2	4	MAT 4	MATNAT 3	TEKBAS 4	ING
	3	MAT 3	MATNAT 2	TEKBAS 3	ING
1	2	MAT 2	MATNAT 1	TEKBAS 2	ING
	1	MAT 1	IKKETEK 1: Ex.phil	TEKBAS 1: IT grunnkurs	EX.FAC (ING)

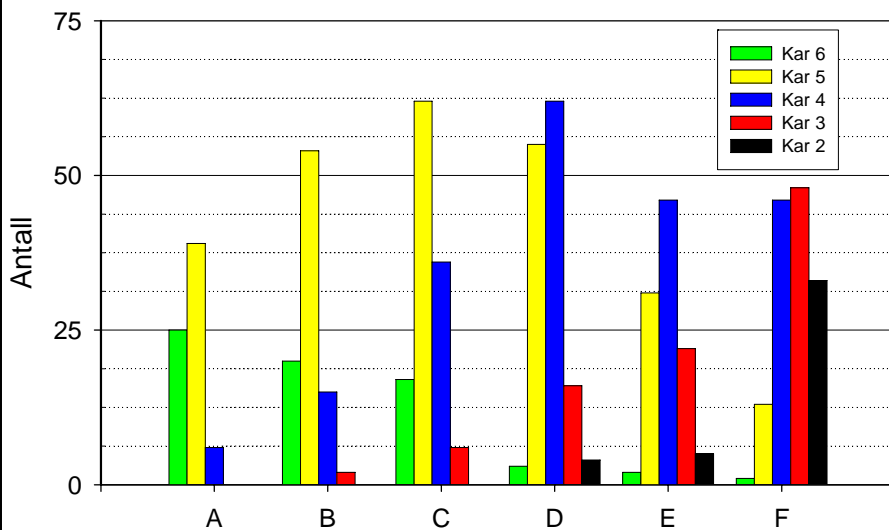
Karakterer i 3MX for 1910 opptatte studenter i 2001-2003



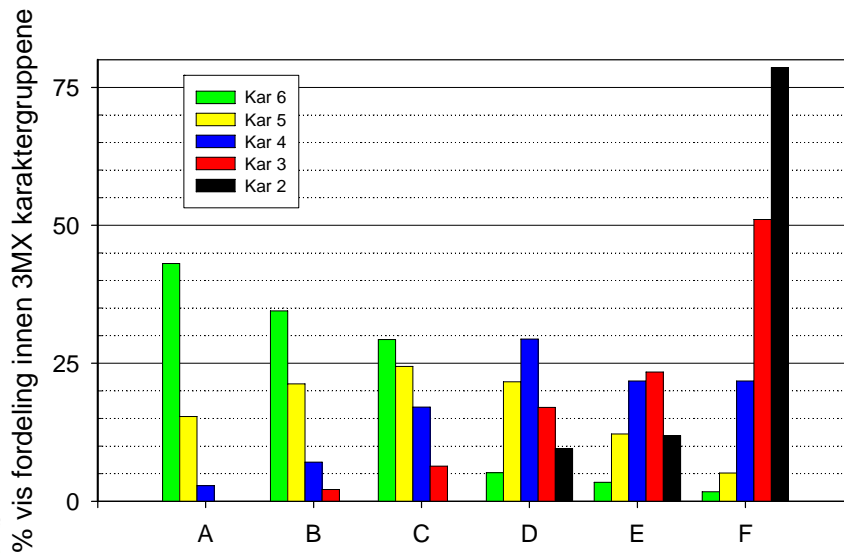
Undersøkelse av matematikkresultater blant NTNUs sivingstudenter



Karakter Matte 1 NTNU – 3MX karakter VGS



Karakter Matte 1 NTNU – 3MX karakter VGS



Scenario A: Absolutt

Mulige forventede effekter

Bedre karakterer / mindre stryk i studentgrupper som er rekruttert ved en streng seleksjonsprosess (ut fra faglige relevante kriterier)?

Ja – studentgrupper med høyere opptakspoeng har en tendens å prestere bedre i Matte 1

Ja – sivilingeniørstudentene ved NTNU har tendens til å presterer bedre i Matte 1 jo bedre karakter i 3MX (vgs) de har

Ikke bare sivilingeniørstudiet ved NTNU, se også NIFU Step rapport 4/2006

Scenario A: Absolutt

Effekter av seleksjon - utfordringer

"Opphopping" av gode/dårlige karakterer kan grunnngis ut fra praktisering av karakterskalaen i en absolutt forståelse.

Men, får en da en tilstrekkelig spennvidde i karakterbruken til å kunne rangere studentene innbyrdes (jfr pkt 3 i grunnprinsippene)?

Scenario A: Absolutt

Effekter av seleksjon - utfordringer

Hva med karakterbruken innenfor samme fagområde hvor det er ulik grad av seleksjon til samme type studie?

(sivilingeniør: 3MX krav 4.0 eller bedre ved NTNU, ikke andre steder)

Her ligger det trolig utfordringer til karakterpanelene. Det kan syntes som det vil være nyttig å se på karakterbruken i sammenheng med opptakspoeng og strykprosent.

Scenario A: Absolutt

Effekter av seleksjon - utfordringer

Er nivellering innen et fellesemner tilstrekkelig til at studentgrupper også kan få samme karakterforskjeller i studieprogramspesifikke emner?

I forhold til pkt 2 i grunnprinsipper: "Kriterier for bestått karakter skal gjenspeile faglig mestring i emnet, tilpasset det aktuelle studienivå." kan emner brukt i en tverrfaglig sammenheng være en utfordring.

Innfallsvinkel her:

Bruk "motsatt" tilnærming: To scenarier:

Med utgangspunkt i hver av forutsetningene:

- a) Faglig absolutte krav ligger til grunn for bruk av karakterene
- b) Relativ plassiffer i følge ECTS skalaen ligger til grunn for bruk av karakterene

Jfr idrett:

Absolutt: målbart med standardisert metode (tid, meter)

Relativ: Rekkefølge blant de som deltok

Scenario B: Relativ

Holdepunkt for dette:

Vektlegger særlig pkt 3 og ECTS. Vurderes også å være i samsvar med pkt 2 i den forståelse at de relative andeler av prestasjoner gitt i ECTS skalaen kun berører de som består.

Utfordring: Med "utgangspunkt i rekkefølge av prestasjonene blant de som deltok", er det en utfordring å få en omforent forståelse av "de som deltok".

Fra fagpanelene side: Alle studenter som studerer innenfor fagpanelenes virkeområde.

Fra institusjonenes side: samme studieområde/studieprogram

Scenario B: Relativ

Utfordring i forhold til pkt 3 i grunnforutsetning: "...uansett nivå (bachelor/master) og seleksjonsprosess, for å skjelne gode fra mindre gode prestasjoner og rangere studentene innbyrdes."

Jfr data vist tidligere.

Videre, pkt 1 i grunnforutsetning kan oppfattes som i strid med ECTS punktet.

Karakterbruk

Tema som syntes lite diskutert i forbindelse med karakterbruken i høyere utdanning:

Sammenheng mellom arbeidsinnsats og karakterer

Hva med karakterbruk for emner som inngår i opplæringsdelen av PhD? (jfr pkt 3 i grunnforutsetningene)

Forståelse av karakterene (absolutt/relativ) sett i lys av etablering av kvalifikasjonsrammeverk

